

Sledovanie charakteristík osobnosti mládeže s mentálnym postihnutím v reedukačných domovoch

Alena Kopányiová, Lucie Sikeliová

Výskumný ústav detskej psychológie a patopsychológie, Bratislava
alena.kopanyiova@gmail.com

Abstrakt

V našom príspevku sme sa zamerali na sledovanie charakteristík osobnosti mládeže s mentálnym postihnutím umiestnených v reedukačných domovoch pre mládež. Išlo o našu prvú skúsenosť s dotazníkom CPQ (Psychodiagnostika, 1998) u mládeže vekovej kategórie 14-17 rokov s mentálnou subnormou. Snažili sme sa zachytiť možnosti efektívneho použitia tohto psychodiagnostického nástroja v tejto špecifickej populácii mládeže a pre potreby individuálneho reedukačného plánu.

Kľúčové slová: meranie osobnosti, mentálne postihnutie, individuálny reedukačný plán

Úvod

Mentálna retardácia predstavuje zníženie úrovne rozumových schopností v psychológii označovaných ako inteligencia. Mentálne postihnutie netvorí homogénnu skupinu, ktorá by mohla byť charakterizovaná ako celok. Každý jedinec s mentálnym postihnutím je individualita s charakteristickými osobnostnými rysmi. Aj keď u všetkých je možné vo väčšej či menšej miere sledovať určité spoločné znaky, ktoré sú individuálne ovplyvnené hĺbkou a rozsahom celkového postihnutia a aj postihnutia jednotlivých zložiek psychiky, pre poznanie a výchovu jedinca je dôležité poznať jeho osobnostnú individualitu.

Takéto deti alebo mládež sú umiestnené aj v reedukačných domovoch, školských špeciálnych výchovných zariadeniach. Pri reedukačných postupoch si nevystačíme so všeobecne formulovanými výchovnými, resp. prevýchovnými cieľmi. Bezprostredným cieľom tu musí byť poznanie miery a hĺbky poškodenia konkrétneho jedinca (aj intelektu) a voľba metód, ako toto poškodenie redukovať alebo odstrániť (Štúrová, 1982).

Pre potreby praxe individualizácie reedukačného procesu v reedukačných zariadeniach a pre potreby unifikovať a štandardizovať postupy psychologickej diagnostiky a reedukácie sme vypracovali Individuálny reedukačný program (ďalej IRP) (Matula, Kopányiová, 2002).

Súčasťou IRP je aj diagnostika osobnosti, v ktorej sa odporúča použitie dotazníka HSPQ. Väčšina psychodiagnostických nástrojov na meranie osobnosti je určená pre bežnú populáciu mládeže (HSPQ, 16 PF apod.). Podľa našich zistení ich však psychológovia v praxi nepovažujú za vhodný pre túto kategóriu klientov v RDM. Nakoľko používajú zložité formulácie položiek, ktorým títo žiaci do hĺbky obsahu nerozumejú.

S nedostatkom diagnostických nástrojov sa najviac potykajú odborníci v reedukačných domovoch pre deti a mládež so zníženým intelektom. Naozaj na Slovensku neexistuje veľké množstvo štandardizovaných diagnostických nástrojov, najmä na meranie osobnostných vlastností pre túto cieľovú skupinu. Východisko vidíme, v používaní nie príliš zložito formulovaných, jednoduchších testov, napr. určených pre nižšiu vekovú kategóriu (CPQ – osobnostný dotazník pre deti od 8-13 rokov) a pod. Preto sme sa v našej práci podujali vyskúšať aplikáciu takéhoto dotazníka v skupine mládeže so zníženým intelektom.

Charakteristika výskumného súboru

Výskum našej práce sme realizovali v reedukačných domovoch pre mládež v Sološnici, vo Veľkých Levároch a Trstíne. Vzorku výskumného súboru tvorí 23 chovancov RDM Veľké Leváre, 18 RDM Sološnica a 41 chovaniiek z RDM Trstín. Spolu 82 respondentov.

Nakoľko sme v našom výskume sledovali rozdiely medzi pohlaviami v skupine 82 respondentov nášho výskumu bolo 41 chlapcov a 41 dievčat. Výskumnú vzorku tvorili chovanci vo veku 13 – 18 rokov, ktorých mentálna úroveň sa pohybuje v pásme ľahkej mentálnej retardácie (IQ 50 – 69). Ide o chlapcov a dievčatá, ktorým bola súdom nariadená ústavná výchova z rôznych príčin: sú z dysfunkčných rodín, sociálne slabších rodín alebo z dôvodov antisociálnych prejavov správania (porušovanie zákona, zneužívanie návykových látok a pod.).

Priemerný vek dievčat je 16,02 roka, priemerný vek chlapcov je 16,75. V sledovanej skupine máme 5 dievčat do veku 15 rokov. Vekovo najpočetnejšiu skupinu (78% z celkovej skupiny) tvoria 16-17roční respondenti (35 chlapcov a 29 dievčat).

Osobnostný dotazník CPQ

Osobnostný dotazník pre deti CPQ (Psychodiagnostika, 1998) je predovšetkým určený pre vekové rozpätie 8 – 13 rokov. Test je skonštruovaný tak, že vyžaduje normálnu čitateľskú slovnú zásobu priemerného 8ročného dieťaťa. Vekové rozpätie aplikácie CPQ prekrýva o jeden rok dolnú hranicu vekového rozpätie pokrytého HSPQ (13. rok).

Ľahká mentálna retardácia (IQ 50-69) zodpovedá u dospelých jedincov zhruba vekovému rozpätiu 9-12ročných (Švarcová, 2003). V našej sledovanej skupine ide o mládež vo veku 14-18 rokov, ktorá je vo vývine, preto sme siahli po diagnostickom nástroji, ktorý vychádza z čitateľskej slovnej zásobe priemerného 8ročného dieťaťa.

Pre tieto charakteristiky osobnostného testu a dostupnosť testu v slovenskom jazyku, spolu s normami, sme sa rozhodli použiť tento test a vyššie uvedené problémy pri diagnostike osobnosti detí s mentálnou subnormou vo vyššej vekovej kategórii (15-17 rokov) chlapcov a dievčat.

Osobnostný dotazník obsahuje v sebe všetky adekvátne výskumom preukázané dimenzie osobnosti (Cattel), komplexný profil 14 skóre, ktoré nám sledujú vývin osobnosti. Test umožňuje skupinovú aj individuálnu formu, krátku alebo komplexnú formu.

CPQ meria súbor 14 faktoriálnych nezávislých dimenzií osobnosti. Tzv. primárne črty - využívajúce tradičné označenie podľa písmen od A po Q4, ako aj symbolický názov faktoru. Opisná charakteristika daného faktoru, bipolárneho názvu:

- A chladný - srdečný
- B nižšia inteligencia - vyššia inteligencia
- C emocionálne labilný - emocionálne stabilný
- D flegmatický - vzrušiteľný
- E poslušný - dominantný
- F uvážlivý - entuziastický
- G vynaliezavý - uvedomelý
- H hanblivý - odvážny
- I vytrvalý - útlocitný
- J prudký - kontrolujúci sa
- N priamy - ľstivý, bystrý
- O sebavedomý - ustráchaný, neistý

- Q3 nedisciplinovaný - disciplinovaný
Q4 uvoľnený – napätý

CPQ obsahuje aj tzv. sekundárne faktory (faktory II. rádu), ktoré sú špecifické kombinácie skóre primárnych faktorov:

QI - Extraverzia versus introverzia – všeobecná tendencia k prosociálnej interakcii

Q II - Vysoká úzkostlivosť versus nízka úzkostlivosť – zachytáva mieru tejto črty

Q III - Pevná rovnováha versus krehká emocionalita – úroveň aktivácie, energie a výkonu psychomotorického tempa.

Q IV - Nezávislosť - schopnosť uchovať si nezávislosť vo vnímaní, vo výkone, agresivite a tvorivosti.

Tieto sekundárne faktory sa vnímajú ako širšie vplyvy, ktoré prispievajú k primárnym črtám a zodpovedajú za ich korelácie.

Výsledky

Keďže ide o našu prvú skúsenosť s dotazníkom CPQ u mládeže vekovej kategórie 14-17 rokov s mentálnou subnormou, v našom sledovaní sme sa snažili zachytiť možnosti efektívneho použitia tohto psychodiagnostického nástroja:

- Predpokladali sme, že vo faktore B osobnostného dotazníka budú chlapci a dievčatá umiestnení v reedukačných zariadeniach skórovať prevažovať nižšia inteligencia, so zníženým abstraktným myslením (B-).
- Predpokladali sme, že bude rozdiel v osobnostných charakteristikách chlapcov a dievčat umiestnených v reedukačných zariadeniach.

Osobnosť chovancov reedukačných domovov

Naše zistenia ukazujú, že v osobnosti chlapcov sa viac prejavuje rezervovanosť, neosobnosť, skôr formálny prejav než otvorenosť a srdečnosť (faktor A-), s tendenciami k extroverzii (faktor QI+). V stratégiách správania sú však vynaliezaví, viac-menej nerešpektujúci pravidlá z vonku, ale zhovievaví k sebe (faktor G-) a sú nedisciplinovaní (Q3-). V osobnosti dominuje závislosť (QIV) a intuitívnosť pred realistickým zhodnotením situácie (faktor O+).

V osobnostných charakteristikách dievčat sme zistili, že temperamentovo je pre dievčatá charakteristická tendencia k ľahkej vzrušiteľnosti, netrepezlivosti, často požadovačnosť spojená s hyperaktivitou a s ľahkou znepokojiteľnosťou (faktor D+). V stratégiách správania sú tak ako chlapci vynaliezavé, viac-menej nerešpektujúce pravidlá z vonku ale zhovievavé k sebe (faktor G-) a majú tendencie k nedisciplinovanosti (Q3-) a manipulativnosti (faktor N+). V osobnosti prevažuje závislosť (QIV) a intuitívnosť pred realistickým zhodnotením situácie (faktor O) spojené s napätosťou a popudlivosťou (faktor Q4-).

Pri analýze faktoru B (nižšia - vyššia inteligencia, resp. konkrétne – abstraktné myslenie) sme zistili, že osobnostný test CPQ dostatočne meria aj v tejto vekovej kategórii (15-17rokov) intelektový potenciál respondentov (B-). Aj chlapci aj dievčatá našej vzorky, s hraničným pásmom intelektu, priemerne skórovali v 2 stene.

Aj výskumy využitia CPQ dotazníka (Psychodiagnostika, 1998) na vzorke mentálne retardovaných detí (N=101) ukazujú, že mentálne retardované deti ako viac rezervované (A-), s nižšou kapacitou pre abstraktné verbálne zručnosti (B-), vzrušiteľnejšie (D+), s nižšou silou superega (G-), prešibanejšie (N+), ustaranejšie (O+), s nižšou mierou sebakontroly (Q3-) a vyššou úrovňou ergickej tenzie (Q4+). Dievčatá skórovali aj vo faktore vytrvalosti (I-).

V nasledujúcej tabuľke (tab. 1) sme porovnali výsledky zistení profilov na vzorkách detí s mentálnou retardáciou (Psychodiagnostika, 1998) s našimi zistenými profilmi.

Tab 1 – Porovnanie výsledkov výskumov dotazníka CPQ na vzorkách detí s mentálnou retardáciou

Faktory	Náš výskum N=82	Wilcox-Smith N=101	CPQ štúdie N= 556
A	A-	A-	A-
B	B-	B-	B-
C			C-
D	D+	D+	D+
E			
F			F-
G	G-	G-	G-
H			
I	I-	I-	
J		J+	
N	N+	N+	N+
O	O+	O+	O+
Q3	Q3-	Q3-	Q3-
Q4			
QI			
QII			
QIII			
QIV			

Z tabuľky 1 vyplýva, že náš výskum, aj keď je uskutočnený na vekovo odlišnej vzorke (14-17rokov) ako je cieľová skupina dotazníka CPQ, zachytil podobné charakteristiky osobnosti mentálne retardovaných detí ako výskumy Wilcoxa, Smitha a Portera (CPQ, 1998), okrem faktora J+ (kontrolujúci sa, so zábrami, obozretný).

Porovnanie osobných profilov medzi chlapcami a dievčatami

Pri overovaní hypotézy, že bude existovať rozdiel v osobnostných charakteristikách chlapcov a dievčat umiestnených v reedukačných zariadeniach, sa nám hypotéza potvrdila. Zistili sme štatisticky významné rozdiely v **piatich faktoroch** dotazníka CPQ medzi chlapcami a dievčatami:

D – flegmaticky – versus vzrušiteľný faktor (viažuci sa k temperamentu),

G – sila superega

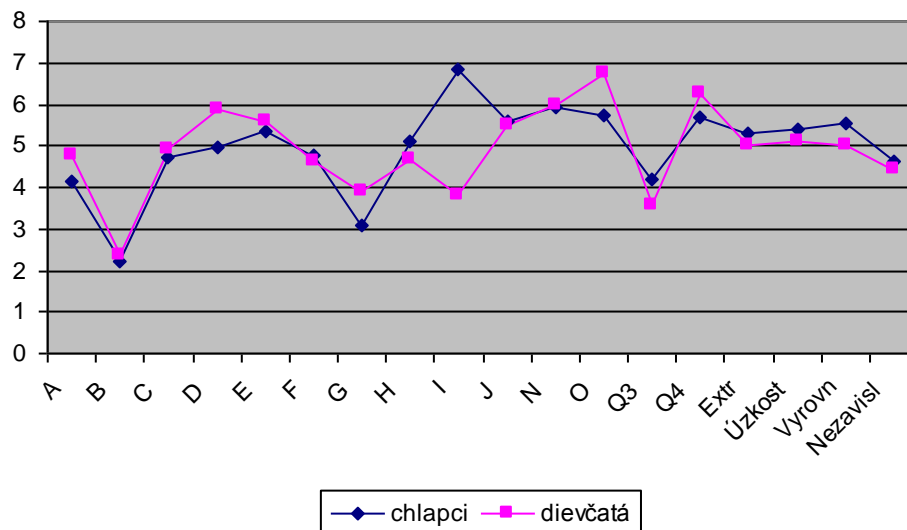
I – vytrvalý – versus útlocitný

QI – extravézia – introvézia

QII – vyrovnanosť.

Zistili sme, že dievčatá v našej vzorke sú viac vzrušiteľnejšie, netrpezlivejšie, hyperaktívne a ľahko znepokojiteľné (D+), na druhej strane sú viac uvedomelejšie a rešpektujúcejšie pravidlá ako chlapci (G+), realistickejšie, vytrvalejšie a spoliehajúce sa na seba (I-). U dievčat prevláda menšia tendencia k extrovertovanejšiemu správaniu (QI-) a emocionálne citlivejšie (QIII-) (graf 1).

Graf 1 – Porovnanie rozdielov faktorov dotazníka CPQ medzi chlapcami a dievčatami



Manuál testu CPQ uvádza, že v mnohých primárnych faktoroch existujú výrazné rozdiely medzi pohlaviami. Takéto výsledky je možné v konečnom dôsledku od citlivého osobnostného testu očakávať. Z tohto dôvodu je potrebné pre individuálnu diagnostiku použiť zvlášť stenové tabuľky pre chlapcov a dievčatá.

Záver

Tieto zistené rozdiely by mohli napomôcť odborníkom pracujúcich v praxi s takouto mládežou, aby svoje prístupy viedli k špecifickejším výberom intervencií, prístupov a postupov pri konkrétnej práci v zvlášť v skupinách dievčat a v skupinách chlapcov a pri práci s konkrétnym jedincom v reedukácii.

Keďže išlo o skupinový profil, ktorý sme získali spriemernením váženého skóre v jednotlivých faktoroch, sme si vedomí metodologického obmedzenia našich interpretácií. Napriek tomu nám profily pomerne jasne ukázali špecifické osobnostné charakteristiky dievčat a chlapcov napriek intelektovej subnorme.

Literatúra:

- KOPÁNYIOVÁ, A., MATULA, M. *Príručka použitia Individuálneho reedukačného programu (IRP) v špeciálnych školských zariadeniach*. Bratislava, VÚDPaP, 2003.
- SIKELIOVÁ, L. *Osobnosť a prosocialita mládeže s mentálnym postihnutím v reedukačných domovoch*. Trnava: UCM, 2008. Nepublikovaná diplomová práca.
- ŠTÚROVÁ, J., DANĚŠOVÁ, M. *Nové formy skupinovej práce v prevýchovnom procese*. Bratislava: VÚDPaP, 1982.
- ZELINA, M. *CPQ, osobnostný dotazník pre deti od 8-13 rokov*. Bratislava: Psychodiagnostika, 1998.