

## Extrémní násilí ve školách

Radim Badošek

Ostravská univerzita, Katedra pedagogické a školní psychologie, Ostrava  
*radim.badosek@osu.cz*

### Abstrakt

Příspěvek se zabývá analýzou případů extrémního násilí páchaného ve školách, provedené v rámci studie autora příspěvku v roce 2008. Jedná se o případy, ve kterých došlo k masovému násilí ve školách s následkem smrti. Jsou to případy popisované zejména jako akce tzv. šílených střelců. I když byly jednotlivé případy medializovány, nebyly dosud dostatečně zpracovány jako celek podle sjednocujících kritérií. Tato analýza to částečně řeší. Zajímavé je srovnání podle osobností pachatelů, podle pohlaví, geografického rozložení, způsobu útoku nebo četnosti útoků podle jednotlivých měsíců v roce. Poučná je též historie násilí ve školách, která dokumentuje, že to překvapivě není nový fenomén. Zmíněny jsou způsoby ochrany žáků a učitelů pro zmírnění lidských ztrát.

Profilace potenciálního pachatele na základě vyhodnocení dostupných informací může v budoucnu pomoci umožnit jeho identifikaci, což je výzvou pro školní psychology. Díky tomu se dá volit intervence, která čin zmaří. V závěru příspěvku je odhad vývoje popsání násilného jednání i v rámci ČR.

*Klíčová slova:* šílení střelci, masové vraždy, škola, násilí, profil pachatele

### Úvod

Jako klasické násilí ve škole je brána obvykle šikana. To ale není předmětem našeho zájmu, i když je to podle některých statistik varující, protože šikanou je postižena většina školní populace. Mnohem méně častým jevem je výbuch masivního a extrémního násilí, které nemá tendenci násilím si vynutit vyšší postavení, získat výhody, nebo cokoli racionálně využitelného ve prospěch toho, kdo násilí páchá.

Nejčastěji takové případy vidíme prezentovány v médiích. Jedná se většinou o tzv. „šílené střelce“. Těchto případů je relativně málo, „podle současných výzkumů se zdá, že výskyt osob dopouštějících se masakrů je v populaci konstantní 0,2 - 0,5 případů na 100 000 obyvatel“ (Čírtková, 2004, s. 164), ale poutají velkou pozornost pro velký počet obětí. Zdá se však, že tyto případy nepoutají dostatečně silně pozornost také i odborné veřejnosti.

Důvodů je několik. Případy jsou ojedinělé, nedají se dostatečně zkoumat, protože chybí klasické vyšetření osobnosti pachatele, informace, které jsou k dispozici, jsou kusé, navíc se lze často opírat jen o novinové články, které mohou přinášet pouze selektované informace. Samozřejmě lze se zachovat čistě profesionálně a nevyjadřovat se k nikomu, koho jsme klinicky nevyšetřili. Tak se k podobnému postupu profilace v případě vraždících mladíků postavil svého času S. Freud. Odmítl analýzu pachatele na základě novinových článků, jak referuje Čírtková (2004, s. 39). Ale tento postup nepřinese nikdy výsledky v ohledu poznání pachatele. Dalším důvodem, proč se masovým vraždám věnují spíše jen média je ten, že se události odehrávají v různých částech světa. Problémem je pak kulturní zasazení činu a jeho odezva ve společnosti (např. klasický amok byl

dříve tolerován). Propojení jednotlivých dat je obtížné. Jako další problém, pro který není toto násilí zkoumáno, je nemožnost aplikovat statistické metody. Navíc při zkoumání zjistíme, že existuje několik variant popisu situace, stejně tak jako to vidíme u svědeckých výpovědí jinde. To vše přispívá k obtížné orientaci v problematice extrémního násilí. Takže důvodem a důsledkem odborného nezájmu je také neexistence oficiální statistiky jednotlivých případů. „O „šilených střelcích“ víme zatím velmi málo. Z pochopitelných důvodů nejsou dostupní pro seriózní psychologické zkoumání.“ (Čírtková, 2004, s. 162).

I když můžeme spoléhat na to, že takovou situaci v praxi nebudeme muset řešit, tak pro predikci možného pachatele mohou být některá data přínosná. A nemusí se zakládat jen na prokázání statistickými metodami, protože se dá použít i metoda řízeného odhadu (Urban, Látal, Spurný, 1994). Smyslem analýzy jednání pachatele je najít důležitá pojitka a aplikovat je při predikci a samozřejmě i prevenci.

### Soubor a metoda

Do souboru pachatelů násilné činnosti jsme zařadili ty, kteří buď spáchali vraždu, případně se o to pokusili a to vše v souvislosti se školou. Pokud vymezíme zkoumaný vzorek úžeji, tak se jedná o lidi, kteří měli v úmyslu ve škole vraždit. Celkový počet případů, které jsme analyzovali, je 29 (s celkem 31 pachateli). Těsně před ukončením tohoto článku se objevil v internetové encyklopedii Wikipedia zatím nejúplnější výčet útoků s počtem 78 případů. Proto jsou alespoň některé údaje zpracovány ve dvou verzích, tj. N=29 a N=78. Rozsáhlejší soubor je neproověřený, bez detailů, na které je práce zaměřena, takže je využito pouze několika málo tzv. tvrdých dat.

Nejmarkantnější a informačně nejnabitější jsou samozřejmě případy, kde byl větší počet mrtvých a ty medializovány jsou. Ne vždy je ale z nejrůznějších důvodů pravidlem, že dochází vždy k velkému počtu úmrtí. Nebude proto vždy používán termín „masová vražda“, která je definována dle Čírtkové (2004, s. 208) jako: „likvidace čtyř a více lidí v rámci jedné události, tj. na jednom místě a v jednom plynulém časovém dění.“

Do analyzovaného souboru N=29 nejsou zařazení pachatelé, kteří měli se školou pouze náhodné setkání a přitom došlo k vraždě.

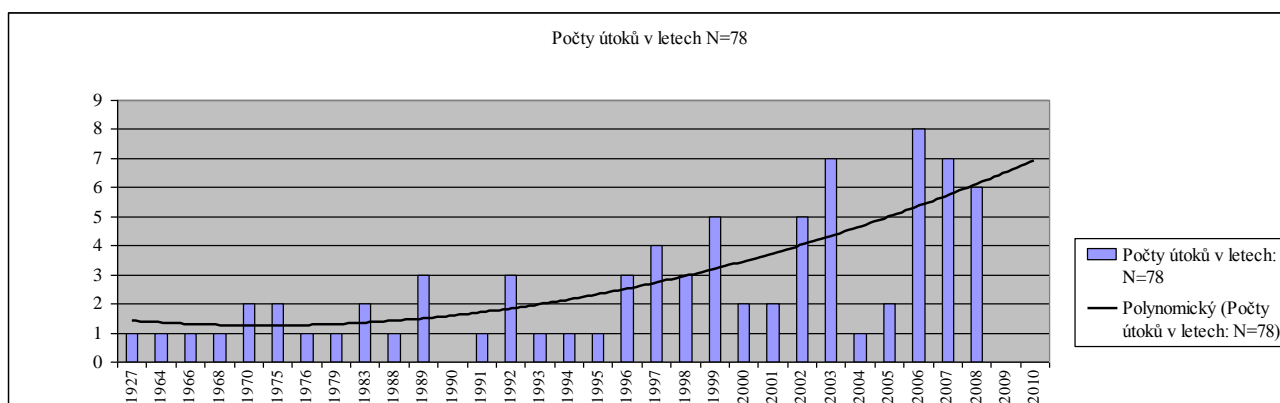
Získávání informací o jednotlivých útocích (N=29) a pramenů k nim vedoucí bylo pomocí metody snowball sampling v internetovém prostředí. Do jednotlivých políček tabulky, která data strukturuje, pak byly dodávány informace z různých zdrojů tak, aby v ideálním případě o všech případech byly k dispozici údaje z vybraných informačních kategorií.

Zjišťováno bylo: datum spáchání činu (v případech, kdy to bylo známo, tak i přesný čas), místo, kde se útok odehrál (město, stát), instituce, kde došlo k činu (střední, vysoká škola, základní škola apod.), jméno pachatele, věk pachatele, použitá zbraň, způsob útoku a jeho průběh, délka útoku (pokud tato informace byla k dispozici), počet mrtvých a raněných, způsob smrti pachatele (v případě, že nezemřel, tak jeho další osud), možné důvody činu, informace o osobnosti pachatele, možná ochrana (opatření, která byla použita před, při, po činu). Od takto strukturovaných informací jsme očekávali lepší rozklíčování spouštěcích mechanismů pro násilí, stejně tak objevení shodných prvků indikujících budoucí činy pachatele.

Musíme ale brát v potaz okolnost, že neexistuje kontrolní skupina, výsledky se nedají validizovat. Stejně tak se do jisté míry dostáváme do slepé uličky při profilaci budoucího pachatele také v tom, že se snažíme sledovat typicky vražedné znaky osobnosti pachatele, jejíž typičnost ohledně

psychických vlastností je podle Čírtkové (2004, s. 66) v současné době psychologického poznání víceméně chimérou. Pravdou je, že psychické vlastnosti, které pachatelům lze přisoudit, se vyskytují i u lidí, kteří se nikdy násilí nedopustí. Ale u pachatelů se většinou spojuje několik typických problémových okolností, které nelze pominout.

### Počty útoků v jednotlivých letech



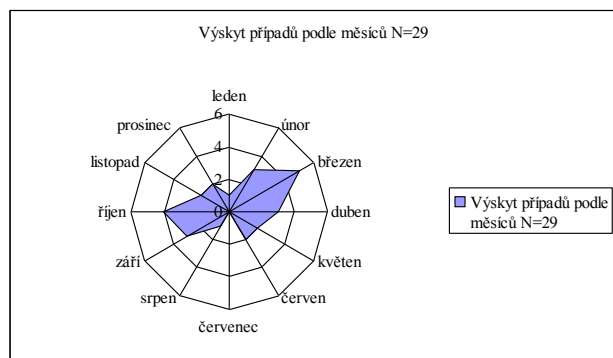
Graf č. 1

Graf č. 1 je zpracován z počtu 78 útoků, jejichž začátek datujeme do roku 1927, konečným datem je imaginárně rok 2010. Spojnice je jen orientační, ale i tak se dá čekat, že v budoucnu počet útoků poroste. Vzhledem k předchozím výkyvům v počtu útoků se dají očekávat i výkyvy v dalších letech. Podle některých autorů (Becker, 1998) jsou výkyvy způsobeny napodobováním již proběhlých útoků. Je možné, že dochází k identifikaci budoucích pachatelů s činem a dodává jim to odvahy v realizaci vlastních nápadů. Tím se vyčerpá okruh potenciálně aktivních pachatelů natolik, že v následujícím roce nebo dvou je počet útoků výrazně početně slabší, než dojde k „dozrání“ dalších možných pachatelů.

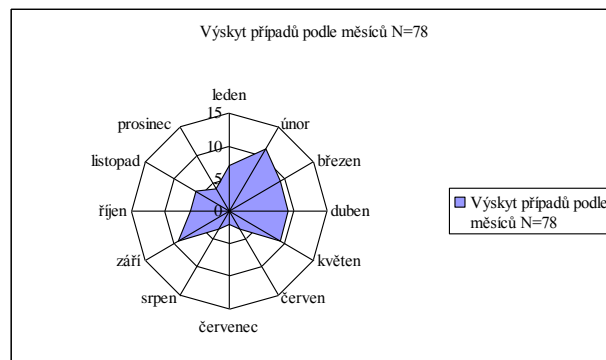
Orientační je i levá část grafu, kde nejsou data na ose X spojitá (začátek spojitě prezentace dat počíná rokem 1988).

### Četnost útoků podle jednotlivých měsíců v roce

Na diagramech graf č.2 a č.3 je nejprve zaznamenán výskyt případů podle jednotlivých měsíců v roce v souboru N=29 (případy se získanými podrobnostmi) a v dalším jsou případy z nově získané statistiky (tj. bez záruky ověření z několika pramenů).



Graf č. 2



3 Graf č. 3

V obou případech je zřejmé, že se aktivita útočníků kumuluje v únoru, březnu, dubnu, dále pak v září, případně říjnu. Navíc je v souboru N=78 ještě stejnou měrou obsažen měsíc květen. Zcela logicky jsou nejslabšími měsíci z hlediska výskytu možného útoku měsíc červenec a srpen, ve kterých bývají prázdniny. Méně se dá zdůvodnit měsíc červen, ve kterém prázdniny většinou nebývají. V prosinci prázdniny bývají také, ale kratší. Což by mohlo značit, že i krátká doba volna má vliv na možnost utlumení vražedného útoku. Tímto spekulativním přístupem se ale nedá zdůvodnit období stresu, mezi které většinou patří období ke konci školního roku, případně pololetí (semestru). V rámci vysokých škol se dá spekulovat o tom, že leden by mohl být analogicky slaběji obsazen z důvodu zkouškového období, tudíž menšího výskytu studentů ve škole. Stejně tak se to dá ale považovat za období stresu, frustrace v případě neúspěchu u zkoušky. To příliš nepodporuje v takovýchto případech teorii agrese způsobené frustrací „Vzhledem k tomu, že vnější tlaky nestačí pro srozumitelné vysvětlení bezhlavého zabíjení nevinných osob, je zásadní význam přisuzován osobnostním faktorům.“ (Čírtková, 2000, s. 173). Zvláště také působí měsíc září jako měsíc s poměrně velkou četností útoků. Věrohodné vysvětlení zatím skutečně neexistuje, je třeba to vzít jako fakt a připravit se na to, že některé měsíce jsou rizikovější než jiné.

### Geografické rozložení útoků

Zde jsme sledovali (tabulka č. 1), ve kterých zemích se útoky dějí nejčastěji. Na základě rozšířených dat (N=78) můžeme prohlásit, že v tomto typu útoků vedou bezprecedentně USA.

USA	51
Německo	8
Kanada	7
Finsko	2
Argentina	1
Austrálie	1
Dánsko	1
Filipíny	1
Indie	1
Izrael	1
Jemen	1
Libanon	1
Skotsko	1
Thajsko	1

Tabulka č. 1

	použitá zbraň	držená zbraň
pistole	14	19
puška	7	10
brokovnice	5	6
nůž	2	9
samopal	2	0
plamenomet	1	0
kopí	1	0
bomba	1	2
paralyzér	0	1
granát	0	2
mačeta	0	1
celkem	33	50

Tabulka č. 2

V seznamu nejsou vůbec obsaženy velké země typu Francie a Ruska, kde by se daly útoky vzhledem k četnosti obyvatel, bojovým tradicím, množství dostupných zbraní a jiným faktorům, které v takových případech facilitují útoky, očekávat také.

Jak už bylo řečeno, v počtu útoků ve školských zařízeních vedou USA, což se přisuzuje glorifikaci používání zbraní, bojové tradici až militantnosti, historickým souvislostem vedoucím k právu na držení zbraně, tudíž i k snadnému pořízení střelné zbraně.

V USA připadá na 100 obyvatel 83 - 96 zbraní, v EU (15 zemí) s více než 300mil. obyvateli je 84 mil. zbraní, tj. 17,4 zbraní na 100 obyvatel. V evropském měřítku vede v počtech zbraní Finsko s počtem 39 zbraní na 100 obyvatel, následuje Norsko s 36, Švédsko s 24 a Dánsko s 18 zbraněmi na 100 obyvatel. (<http://209.157.64.200/focus/f-news/942388/posts>). V ČR je poměr ještě menší –

6,3 zbraně na 100 obyvatel. ([http://zatecky.denik.cz/zpravy\\_region/zbrane\\_lidi\\_20080415.](http://zatecky.denik.cz/zpravy_region/zbrane_lidi_20080415.)). Z toho je vidět, že i když SRN není na špici žebříčku v množství střelných zbraní v Evropě, přesto je tam útoků nejvíce ze zemí EU. Ne vždy tedy musí prosté množství zbraní mezi populací mít vazbu na počet útoků.

### **Druh použité zbraně při útoku**

Tabulka č.2 uvádí souhrn zbraní, které byly zjištěny při podrobné analýze skupiny N=29. „Nejoblíbenější“ se pro útok ve školách staly krátké palné zbraně. Tyto zbraně jsou voleny pro schopnost rychlé palby, snadnou obsluhu, malou váhu, tudíž i dobrou možnost ukrytí zbraně. Následují pušky, kterých pachatelé užívají mnohdy ve zkrácené verzi (upilovaná hlaveň) stejně tak i brokovnice často ve sportovní verzi. Dvakrát byl použit samopal, který je tak výkonnou zbraní, že útočníci spoléhají výhradně jen na něj. Ukazuje se zvláštní znak pachatelů, a to je donesení si i dalších zbraní na místo činu. Ty ale ve skutečnosti použity vůbec nejsou, nebo jsou nefunkční (nevybuchlá bomba apod.). Puška byla častěji použita při útoku, při kterém došlo k ostřelování z vyvýšeného a vzdálenějšího místa. U nožů si můžeme všimnout nápadné disproporce mezi počtem zbraní, které si pachatelé na místo činu přinesou, a které jsou při činu skutečně použity. Nůž je totiž zbraň kontaktní, vyžaduje se překonání vzdálenosti, která by se dala označit jako intimní a také bývají bodné a sečné zbraně užity tam, kde je motiv útoku (nebo alespoň přepokládaný motiv) podbarven osobní averzí, nutností vyřídit si vlastní účty apod. Zabití jsou jimi rodinní příslušníci (jako akce před samotným útokem ve škole – ve statistice nezahrnuto), nebo je to útok na jednotlivce, se kterým si chce vyřídit účty. V jednom případě pachatelé po dlouhotrvající střelbě už mezi sebou hovořili o tom, že: „je to nuda a že by je mohli začít podřezávat, aby to bylo zábavnější“. Přesto na to nedošlo. Většinou útočníci nevyhledávají skutečně osobní kontakt, bití, rány, kopance a nebo krytí se za případná rukojmí. Platí, že: „pistole nejsou dotykové, „intimní“ zbraně a tak je snaha vzdálit se od osoby, na kterou má být vystřeleno.“ (Becker, 1998, s. 31). Další druhy zbraní jsou ve svém počtu marginální. Volba zbraně je někdy podmíněna pouze nedostupností výkonné střelné zbraně. V jednom případě použil útočník právě nevykonných zbraní přesto, že si mohl mezi zbraněmi vybrat. Škody, které napáchal, byly menší. Můžeme opět pouze spekulovat o tom, zda tento výběr byl racionální, nebo zde zafungovalo nevědomí jako brzda.

### **Místa útoků**

V souboru N=29 byla sledována místa, ve kterých docházelo k útokům. Evidentně nejvíce útoků je provedeno v samotné třídě, nebo posluchárně. Generalizovali jsme jednotlivá místa podle jejich základního charakteru do tabulky č. 3, čímž získáme představu o nejnebezpečnějších prostorách ve škole. Vždy se jedná o místo, kde dochází ke kumulaci potenciálních obětí, není prakticky nikde zvoleno takové, kde by byli jen jednotlivci (záchody, kabinety apod.). Je zde evidentní potřeba skupiny lidí, která by se dala pomocí zbraně „ovládnout“. Taktéž při tomto stylu útoku, jehož cílem bývá způsobit co největší ztráty na lidských životech, je kumulace obětí z hlediska pachatele efektivním počinem. Pro bezpečnostní opatření jsou tato čísla důležitá. Rizikovost určitých míst dokumentuje incident z roku 1781, kdy se střetli studenti medicíny s členem školní stráže: „Švýcar (jak se bez ohledu na skutečnou národnost běžně říkalo uniformovaným strážným ve veřejných institucích) se držel pravidel a zabránil jednomu studentovi vejít do přednáškového sálu s vycházkovou holí; hůl mu vzal a od studenta za to dostal ránu do břicha.“ (Hardy 1753-1789: V in Tilly, 2006, str. 164)

Pokud se někdo bude chtít skrýt před útokem, tak by neměl volit místa, kde je hodně lidí. Pachatel se málokdy snaží pronásledovat jednotlivou oběť, spíše jde cestou nejmenšího odporu a maximálních ztrát na životech. Pouze v případě, že by si vyřizoval zcela konkrétní „účty“, tak bude v pronásledování vytrvalejší. Únik ze školy se jeví jako dobrá volba, ale je třeba brát v úvahu, že pokud dojde k masivnímu útěku po chodbách ven, tak se útočník může přesunout právě tam. V jednotlivých případech byly útoky provedeny mimo území budovy školy a v jednom případě dokonce žáci, kteří na spolužáky a učitele zaútočili, úmyslně spustili požární poplach, aby je dostali před školu na volné prostranství. Tam předtím zaujali vyvýšenou pozici a z ní oběti ostřelovali. Mnoho lidí se zachránilo rychlou reakcí, když se zamknuli ve třídě, případně se v ní zabarikádovali, vypnuli světla a byli zticha, takže útočník hledal své oběti jinde.

### Počty útoků podle institucí

Vražedné útoky „šílených střelců“ nejsou rozvrstveny rovnoměrně podle jednotlivých stupňů vzdělání. To také znamená, že některé školy jsou „náchylnější“ stát se terčem útoku a to včetně specifického pachatele. Problémem, se kterým jsme se při analýze potýkali, je nesouměřitelnost jednotlivých stupňů vzdělání v jednotlivých zemích. Jedná se zejména o anglosaské země, kde vysoká škola je spíše školou střední, jak to známe v našich podmínkách. Podobně jsou na tom i jiné typy škol. Školy byly proto sjednoceny dle naší tuzemské terminologie viz. tabulka č. 4 .

		%
učebny celkem	12	41,38
jiné prostory sdružovacího charakteru (jídelny, knihovny)	8	27,59
mimo budovu školy	4	13,79
chodba	3	10,34
škola celá	2	6,90

Tabulka č. 3

	počet	%
středoškolský stupeň vzdělání	14	48,27
univerzitní stupeň vzdělání	7	24,13
základní škola	6	20,68
instituce neznámá	2	6,89

Tabulka č. 4

Je zřejmé, že téměř polovina útoků je spáchána na školách, které bychom mohli v našich poměrech označit jako střední. Pachatelé jsou v tomto případě jiní, než kteří se objevují na základních školách (podrobnosti v samostatné kapitole). Rizika jsou tedy jiná, možnosti ochrany také.

### Osudy útočníků

O motivech sebevražedného jednání se neustále vedou spory, protože co někteří považují za výbuch násilí vyšinitých jedinců, kteří jednoduše v populaci mají své patřičné procento zastoupení, to jiní považují za způsob jak dojít krátkodobě ke katarzi (Spurný, 1996). Další mohou uvažovat o tom, že se vlastně nejedná o pouhou vraždu, ale zvláštní způsob rozšířené sebevraždy. Případně o obdobu historicky zakořeněného přesvědčení některých národů, že počet zabitých nepřátel má vliv na hierarchické postavení na onom světě, neboť si tím zajistí větší počet služebníků na věčnosti.

	četnost	%
sebevražda celkem	20	64,52
zatčen	9	29,03
zastřelen při akci	1	3,23
osud neznámý	1	3,23

Tabulka č. 5

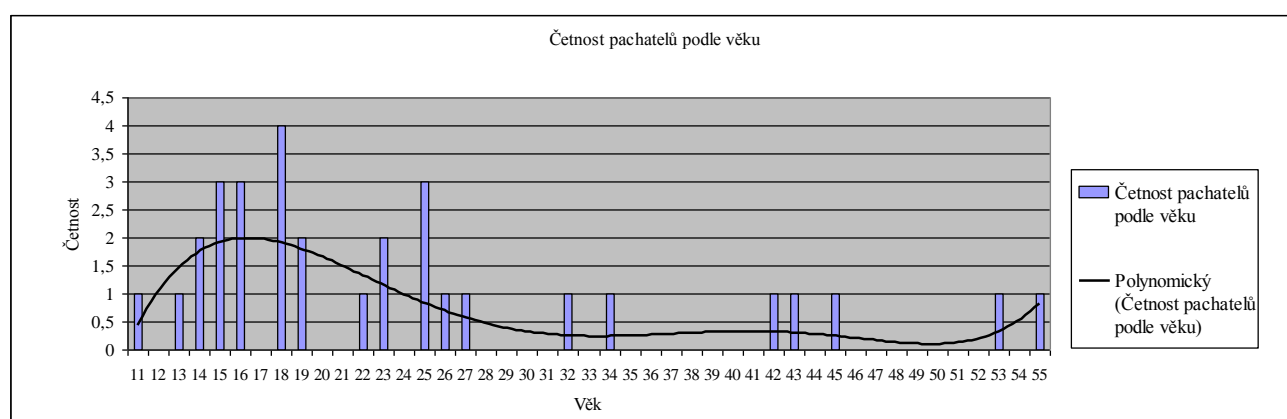
Konec vražedného aktu je různý, v 64,5 % končí sebevraždou, 29 % je zatčeno a souzeno, pouze v jednom případě došlo k zabití útočnicka při zásahu policií (tabulka č. 5). Proč tedy neřeší své problémy běžnou sebevraždou, která by nezasahovala takové množství lidí? Na základě popisů svědků se dá spekulovat o tom, že se potřebovali dostat do určitého mentálního naladění, které by jim pomohlo překonat své vlastní zábrany sáhnout si na život. „Pachatelé mohou prožívat rafinované vybuzené stavy „špičky“ (thrill, Kick), protože podstoupili velké riziko.“ (Schmalzl, 1966, s. 56 in Čírtková, 1998), „Euforie navozená úspěchem kriminálního činu působí jako intenzivní posilovač.“ (tamtéž). O libých pocitech referuje i Gondolf (1985, s. 31, in Říčan, 2003, s. 165) z vyprávění amerického vojáka, který bojoval ve Vietnamu: „Zabít pět lidí dá člověku neuvěřitelný, opravdu neuvěřitelný pocit moci... dovedu to přirovnat jedině k ejakulaci. Měl jsem přímo neuvěřitelný pocit uvolnění, víte, že jsem to dokázal. Cítil jsem v sobě velkou moc.“ To vysvětluje ulehčení sebevražedného činu.

### Pohlaví pachatele

Když byl sbírán materiál pro tuto studii, tak se s neochvějnou pravidelností objevovali pouze útočníci, tedy muži. Byl to nejjistější faktor, který se při všech útocích objevoval. Až do 8. 1. 2008, kdy zaútočila ve škole poprvé žena. Z podrobně sledovaných 29 případů s 31 útočníky je to jediná žena tj. 3,2%. Proto není překvapením i výsledek jiného výzkumu: „Ženy v porovnání s muži inklinují ve větší míře k nepřímému agresivnímu chování.“ (Baumgartner, 2003, s. 117). Útok, který by byl v budoucnu spáchán opět ženou, je tak pořád velmi málo pravděpodobný.

### Věk pachatele

V analyzovaném souboru bylo zjištěno následující věkové rozložení. Jádru v grafu č. 4 je tvořeno útočníky ve věku cca 13 – 28 let. Údaje naznačují, že by mohla existovat kritická údobí, která se pojí s větším rizikem násilného chování.



Graf č. 4

### Specifika útočníků ve věku >30 let

Podle zjištěných výsledků se útočníci, kteří mají více než 30 let zaměřují na základní školy, tzn. že ke škole nemají přímý vztah. Z celkem 7 prověřených případů útočníků nad 30 let jich napadlo základní školu 5. Přitom útoků na základní školu bylo ve sledovaném souboru celkem 6. Mohlo by to znamenat, že možnosti jak zajistit bezpečnost na ZŠ jsou především v tom, zabránit dospělým vstup do školy.

Jako zajímavá souvislost se ukazuje, že útočníci nad 30 let mají ve více než polovině případů v podtextu sexuální motiv, buď v aktivní formě (oběti nejen ohrožovali zbraní, ale útoky měly i sexuální povahu), nebo ve formě osobní historie (sami byli zneužívání, případně byli za zneužívání dětí dříve trestáni). Průběh útoku se může zdát více bizarní, než je tomu u klasického útoku, který je víceméně reprezentován použitím střelné zbraně. Zde bylo použito ve 2 případech nestřelné zbraně, tj. plamenometu a oštěpu, v jiném bomby. V dalším případě odpálením bomby útočník vyhrožoval. Útočníci měli za sebou již nějaký prohřešek, za který byli buď potrestáni, nebo se tak cítili. Jejich násilnické chování tudíž nebylo první a dalo se čekat další. Jindy chtějí pracovat pro armádu, ale po krátké době jsou z ní z neznámých důvodů propuštěni. Nedá se říci, zda má způsob útoku na svědomí pouze jejich věk, během něhož se mohli již dostatečně projevit nebo je to postupné vyprofilování se k určitému druhu trestné činnosti, případně je věk sám spouštěčem jejich jednání. Věk považují také Urban, Látal, Spurný (1994) za jeden z faktorů formujících kriminogenní osobnost.

### Útočníci na středních školách

Typickým útočníkem útočícím na středních školách je středoškolák, který má ke konkrétní škole vazbu, buď na ní studuje, nebo z ní musel krátce předtím nuceně odejít. Ve většině případů se jedná o jedince, který není příliš schopný (v několika málo případech je tomu naopak), z hlediska postavení ve skupině studentů je spíše outsiderem. Jako další spoluindikátor budoucích činů je i osamělost. Přestože se podle obvyklých následných popisů jejich osobnosti říká, že to byli lidé, kteří byli průměrní a násilí se od nich nedalo očekávat, tak ve většině případů tomu tak nebylo. Mnoho z nich mělo před skutkem, o kterém je pojednáváno, potíže se zvládnutím svého chování a inklinovali k násilí v některé z možných forem. Buď se na něm přímo podíleli, nebo se o něm pochvalně vyjadřovali. Násilí mohli projevovat i maskovaně, hrát násilné počítačové hry s výrazným nasazením a neadekvátní oblibou. Typická bývá jejich záliba ve zbraních, zručnost v jejich používání, členství ve střeleckých klubech, kontakty s lidmi s podobnou zálibou na internetu, příslušnost k extrémním názorovým směrům nebo sektám schvalujícím, nebo glorifikujícím násilí. Poměrně často se také vyskytuje příklon k satanistickému hnutí. Dále se může jednat o oblibu hudebních skupin, které mají ve svém repertoáru smrt, násilí apod. Na druhé straně pachatelé na středních školách své projevy pokud možno před autoritami skrývají, navenek jsou konformnější, než jak se projevují před svými spolužáky. Ti to samozřejmě mohou vyhodnotit jako chvástání outsidera, který neumí nic jiného. V těch nejextrémnějších případech byli pachatelé dokonce již pod psychologickou kontrolou a vlastně v terapii. Přesto dovedli umně skrývat dlouhodobě své záměry.

Z toho vyplývá, že žijí souběžně dva odlišné životy. To je důležitým znakem, že jejich osobnost není zcela v pořádku a že dovedou, a nebo dokonce musí „zahrát divadlo“, aby se vyhnuli trestu. V jednom případě (1999, Colorado, Columbine, 13 obětí, 2 pachatelé) ve svých denících plánují útok od počátku jako jasně sebevražedný, a přesto ještě několik dní před útokem plánovali svou



budoucnost. Podle toho, jak popisují jejich vnější jednání před skutkem svědci, tak své budoucí běžné aktivity plánovali takovým způsobem, že tomu v tu chvíli opravdu věřili. Žijí jeden i druhý život věrohodně i sami před sebou tak dlouho, než dojde k fatálnímu zkratu mezi fantaziemi a realitou. Možná bychom to mohli nazvat disociací mezi jejich vnějším a vnitřním světem, a proto jim nepřipadne jejich vzájemné působení nelogické a vzájemně se vylučující.

V některých případech byli ke svým obětem před vypuknutím útoku pachatelé vstřícní, např. jeden dal potenciální oběti slevu na pizzu, kterou rozvázal, a to pouhý týden před útokem. Jiný přeložil datum výletu dětí ve škole (dovolil jim piknik na svých pozemcích) tak, aby jej stihly, protože útok plánoval na den, ve který už měly být mrtvé. Emoce pachatelů tudíž nejsou autentické, nedovedou je projevit otevřeně. O to více se pravděpodobně městnají jejich jednotlivé afekty, které nemohou být adekvátně odreagovány a časem eskalují do jednoho enormního výbuchu.

Ponižování je ve velice častým průvodním znakem, který pachatelé dlouhodobě zažívají. Jsou vystaveni posměchu, ústrkům, či šikaně z různých důvodů. Jedná se o důvody sociální, povahové, vzhledové, nebo jakékoli jiné (v jednom případě byl útočník neustále zesměšňován za svůj jemný vzhled a byl veřejně nazýván hanlivými homosexuálními přívlastky). Mají velký pocit ukřivděnosti. Může být objektivní, ale mnohdy je zveličený, nebo zcela iracionální.

Spouštěčem násilí, a to nemusí následovat okamžitě, je někdy rozchod s přítelkyní. Prožívají ho velice těžce, nedovedou se od něj odpoutat.

Často píšou deníky, což není dnes až tak obvyklé. Mohou se týkat jejich běžného života, ale také (a to zvláště) jejich pomstě společnosti, spolužákům, učitelům. Nejsou výjimkou ani nahrávky těsně před akcí, nebo tvorba násilného videoklipu, který uveřejňují na své webové stránce dávno před útokem. Postupně se tak hostilním přemítáním sebedeformují (sebedeformují) do role, která z počátku nebyla až tak vyhraněná.

Dalším znakem je kontakt se zbraněmi, zaujatost až posedlost jimi, trénink, násilné počítačové hry apod. Jde o postupnou desenzitizaci a uvyknutí si na situace, které při extrémním násilí vzniknou. Ty už jim pak nepřipadají tak hrozné.

Na své útoky se ve většině případů detailně připravují a jistí se, aby jejich útok byl co nejdrastičtější a z hlediska obětí co největší. Instalují bomby v předstihu, zajistí vstupní dveře aby nikdo nemohl utéci. Na středních školách se setkáváme s tím, že se pachatelé mohou sdružovat. Nejvyšší počet pachatelů je zatím limitován dvěma útočníky, kteří se vzájemně podporují.

Budoucí pachatelé o svých činech mluví. Pokud to jen trochu jde, tak své myšlenky v bezpečném prostředí vyjeví. Může to být skrytější formou, jako je třeba napsání literární práce ve škole, která je plná nesmyslného násilí, nebo mají na zdi ve svém pokoji plakát s člověkem, který si drží pistoli u hlavy a chce se zastřelit. Je to vlastně takové hlasité, ale pro vnější svět zamaskované uvažování o hypotetické možnosti, že kdyby něco oni měli spáchat, tak by to udělali následovným způsobem. Často posuzují některé již medializované útoky jako nedokonalé, nepromyšlené, slabé a smějí se jim. Jiné mohou glorifikovat. Často se u nich po činu nacházejí výstřižky z novin, které se týkají již proběhlých násilností, většinou těch se skutečně masivními dopady. Stalo se, že na počest některého z masakrů složil budoucí pachatel chvalozpěv.

Okolí je posuzuje většinou tak, že byli vždy „divní“. Jednoduše nezapadají, ale to není v dnešní době tolerance k jinakosti považováno za patologické.

## Diskuse

Znormovat jednání mimo normu se sice může jevit jako zajímavý, ale do značné míry nesplnitelný úkol. Relativně nízká (bohudík) četnost těchto vražedných útoků ve školách nedovoluje přesně zařadit pachatele, jeho motivy a osobnost podle statistických kritérií. Zůstává tak pouze možnost přidržet se společně se vyskytujícími znaků u jednotlivých případů. Mohou být významným činitelem pro odhalení připravovaného činu. V posledním roce byly zmařeny minimálně 2 pokusy o masovou vraždu. Nevýhodou je, že ne všichni, kdo zmíněná kritéria rizikového chování splňují, svůj potenciál využijí pro útok. Vzniká tak zbytečný šum, podezírání a nakonec vyčerpání pozornosti a ostražitosti, které se krátkodobě zvyšují pouze v případě, když dojde k novému útoku. Rozhodně stojí ale za to dále prozkoumat úplnější soubor a data využít pro profilaci různých druhů pachatelů, včetně jejich pohnutek. Ty se jeví už nyní jako velice zajímavé a ne až tak různorodé, jak by se dalo čekat, včetně způsobu provedení činu. Bohužel rozsah informací překračuje vymezený rozsah příspěvku. Z téhož důvodu nejsou uvedeny vstupní data z internetových zdrojů informací (i jen prostý seznam www stran by zabral 40% z celkového rozsahu příspěvku), ale zájemcům je na požádání zašleme i s nezkrácenou verzí příspěvku.

## Místo závěru

Riziko, že bude v dalším roce proveden vražedný útok ve škole kdekoli na světě, je poměrně vysoké. Navíc se dá předpokládat, že nebudou-li provedena nějaká účinná opatření, tak jejich počet bude ještě vzrůstat. Může dojít k přechodnému poklesu, který bude v dalších letech vykoupen ještě vyšším počtem útoků. Dá se čekat, že ze čtyř spáchaných útoků budou tři spáchány v USA. Pachatelem bude muž, zřejmě to bude středoškolák, ve věku 15 – 19 let. Použije střílnou zbraň. Bude střílet ve třídě. Kvalifikovaným odhadem bude cca 5 obětí. Většina lidí okolo bude po činu překvapena, protože to od útočnicka nečekala, i když se později ukáže, že byly jasné signály čin uvozující. I tak to nikoho nenapadne předpokládat. Lidé chtějí věřit tomu, že zlé skutky se dějí jiným lidem. Lidé chtějí věřit tomu, že se u nás takové věci nestávají. Rádi bychom si mysleli, že se to nestane v České republice i vzhledem ke geografické statistice případů. Lidé chtějí věřit tomu, že náš národní charakter není pro takové činy disponován, jako je tomu jinde a nemůže se nás to týkat. Jde však o krutý omyl. Navíc dvojnásobný. Před 25 lety totiž Karel Charva, český emigrant v bývalé NSR při střelbě na žáky v jedné základní škole zabil 5 lidí. (Vrah bez motivu?, 1983). A proč dvojnásobný? Podle dostupných údajů vystudoval útočník psychologii.

## Literatura

Americans own largest number of firearms in world DeutschePresse via Bloomberg no url 7/8/3 [online]. c2003 [cit. 2008-08-15]. Dostupné z WWW:

<http://209.157.64.200/focus/f-news/942388/posts>.

Baumgartner, F (2003) Problematika rodu (gender) ve studiu agresivního chování. In Čermák, I., Hřebíčková, M., & Macek, P. (Eds.). (2003). *Agrese, identita, osobnost* (117-133). Brno: Scan.

Becker, G. (1998). *Dar strachu*. Frýdek-Místek: Alpress.

Čírtková, L. (1998). *Kriminální psychologie*. Praha: Eurounion.

Čírtková, L. (2000). *Policejní psychologie*. Praha: Portál.

Čírtková, L. (2004). *Forenzní psychologie*. Plzeň: Aleš Čeněk.

- Dlouhý, H. Mezi lidmi je stále více zbraní [online]. in *Žatecký a lounský deník, c2008* [cit. 2008-08-15]. Dostupné z WWW: [http://zatecky.denik.cz/zpravy\\_region/zbrane\\_lidi\\_20080415.html](http://zatecky.denik.cz/zpravy_region/zbrane_lidi_20080415.html).
- Gondolf, E.W. (1985). *Men who barter*. Holmes Beach: Learning publications.
- Hardy, S.P. (1753-1789). *Mes loisirs. Journal d'événemens tels qu'ils parviennent à ma connaissance* (nepublikovaný rukopis, 8 sv. zařazených v katalogu jako Fonds Français 6680-6687) Paris: Bibliothèque Nationale.
- Říčan, P. (2003). Krutost v náboženském kontextu. In Čermák, I., Hřebíčková, M., & Macek, P. (Eds.). (2003). *Agrese, identita, osobnost* (158-179). Brno: Scan.
- Schmalzl, H. (1996). *Gewalt*. in *Moderne Polizeipsychologie*. Stuttgart: Boorberg.
- Spurný, J. (1996). *Psychologie násilí*. Praha: Eurounion.
- Tilly, Ch. (2006). *Politika kolektivního násilí*. Praha: Sociologické nakladatelství.
- Urban, M., Látal, I., & Spurný, J. (1994). *Jak se bránit zločinu*. Praha: SPN.
- Vrah bez motivu? (1983). *Rudé právo*, 63 (138), 7.