

Ověření poctivosti vysokoškoláků na různých fakultách Univerzity Karlovy

Eva Rozehnalová, Michala Škrábová

*Studentky 4. ročníku psychologie
Filozofické fakulty UK v Praze*

evickar@gmail.cz, m.skrabova@seznam.cz

Abstrakt

Pro zjištění poctivosti vysokoškolských studentů a studentek byla navržena experimentální situace, v níž bylo sledováno, zda si vysokoškolák přivlastní padesátikorunu, přestože ví, že není jeho. V první fázi výzkumu předávala bankovku pouze žena, ve druhé fázi byla do výzkumu zahrnuta i data, která získal předávající muž. Výzkumný vzorek tvořilo 210 studentů a studentek tří fakult Univerzity Karlovy, kteří byli vybíráni na základě kvótního výběru. Ve výzkumu figurují tři nezávisle proměnné – fakulta, pohlaví a „typ“ předávajícího. Závisle proměnnou představuje reakce probandů na podání bankovky – vzal(a)/nevezal(a).

Budoucí právníci se v našem výzkumu ukázali být méně poctiví než budoucí filozofové u obou předávajících. To, že se poctivost vysokoškoláků studujících jednotlivé fakulty liší, bylo potvrzeno i ve druhé fázi výzkumu. Pro tvrzení, že je mezi studenty a studentkami v poctivosti rozdíl, nebylo v první ani ve druhé fázi výzkumu u předávající ženy nalezen dostatek dokladů. Když ale bankovku předával muž, studentky reagovaly poctivěji než studenti. Podrobnější analýzou bylo zjištěno, že poctivost studentek je značně závislá na „typu“ předávajícího, zatímco poctivost studentů se naopak zdá být stabilnější a na předávajícím nezávislá.

Klíčová slova: poctivost, vysokoškoláci, peníze

1 Úvod

Staré známé přísloví říká: „S poctivostí nejdál dojdeš.“ Mnoho z nás si však následně vybaví i jeho druhou, později doplněnou, část: „Nepoctivci jsou tam ale dřív.“ Jak je tomu u nás? Věříme v první a původní část tohoto přísloví nebo jsme se začali řídit tou druhou?

Je třeba s politováním přiznat, že Česká republika patří podle výroční zprávy Transparency International k evropským státům s nejvyšší mírou korupce. Příliš pozitivní není ani to, že pražští taxikáři účtují cizincům i několikanásobně vyšší sazby než by měli a že zde úředníci berou úplatky. Čestnost a poctivost se (a to nejen u nás!) stávají ojedinělými fenomény, jejichž důležitost a aktuálnost každým rokem diametrálně roste. Kde se to v lidech bere? Čím to je, že jsou nepoctiví či nečestní? Je to v jejich povaze nebo je to podmíněno situačně? I když si tyto a jim podobné otázky kladou lidé čím dál častěji, psychologie se zatím jejich zodpovídáním příliš nezabývala.

Příčinou není jen vágní definice poctivosti a rozdílné chápání tohoto fenoménu v psychologii, ale hlavně nejasná metoda jejího měření. Výzkumy zabývající se poctivostí (kterých bylo zrealizováno jen poskrovnu) využívaly většinou testů, o jejichž validitě se dodnes vedou ostré spory. Těžko říci, zda jejich výsledky můžeme považovat za platné, jestliže se v nich respondenti o své poctivosti vyjadřují sami.

Problém

Abychom co nejvíce zamezily komplikacím se sociální desirabilitou a stylizací, jež jsou největší slabinou testů čestnosti, postavily jsme celý výzkum na námi zinscenované situaci. Vysokoškolákům v ní byla podána padesátikoruna s tvrzením, že jim asi vypadla. Na základě pozorování jsme pak jejich reakce na tuto situaci posuzovaly a rozčleňovaly do dvou kategorií – vzal(a)/nevzal(a). Probandi, kteří padesátikorunu odmítli, jsou v rámci výzkumu považováni za poctivé. Nepoctivými nazýváme ty, kteří si padesátikorunu neprávem přivlastnili (viz operacionalizace).

První okruh našeho zájmu se týká srovnání poctivosti vysokoškoláků studujících právnickou, filozofickou a lékařskou fakultu. Vycházely z určitého všeobecného přesvědčení, že budoucí filozofové vyznávají určité morální hodnoty, a tudíž by měli být poctivější než právníci, kteří jsou často považováni za velmi úplatné a bezpáteří. Toto povědomí nemusí vůbec odpovídat skutečnosti. Přesto jsme se jím nechaly inspirovat. Protože nás daná problematika velmi zaujala, rozhodly jsme se výzkumný vzorek rozšířit ještě o třetí fakultu, konkrétně o 1. lékařskou fakultu.

Hypotéza č.1: Vysokoškoláci studující filozofickou fakultu jsou poctivější než vysokoškoláci studující fakultu právnickou.

Nulová hypotéza: Neexistuje rozdíl v poctivosti vysokoškoláků z filozofické fakulty a vysokoškoláků z fakulty právnické.

Hypotéza č.2: Poctivost vysokoškoláků studujících různé fakulty se liší.

Nulová hypotéza: Poctivost vysokoškoláků studujících různé fakulty se neliší.

Dalším okruhem našeho výzkumu je srovnání čestnosti studentů a studentek sledovaných fakult. Ve výzkumu, který provedli Ones a Viswesvaran (1998) skórovaly ženy v testech poctivosti (čestnosti) výše než muži. Proto jsme se rozhodly na základě této studie zvolit následující hypotézu:

Hypotéza č. 3: Studentky sledovaných fakult jsou poctivější než studenti těchto fakult.

Nulová hypotéza: Neexistuje rozdíl v poctivosti studentek a studentů sledovaných fakult.

Poslední okruh se vztahuje ke druhé fázi výzkumu a k jejímu srovnání s fází první. V jeho rámci budou všechny tři výše zmíněné hypotézy zvažovány znovu na základě nově získaných dat. Navíc bu-

dou srovnány výsledky předávající ženy a předávajícího muže. Náš předpoklad pro toto srovnání vyjadřuje hypotéza č. 4. Domníváme se, že pokud považujeme poctivost za vlastnost, která je více-méně stabilní, neměla by reakce vysokoškoláků ovlivňovat osoba, která jim padesátikorunu předává.

Hypotéza č. 4 = H0: Poctivost vysokoškoláků studujících sledované fakulty není závislá na „typu“ předávajícího.

Alternativní hypotéza: Poctivost vysokoškoláků studujících sledované fakulty je závislá na „typu“ předávajícího.

Vymezení pojmů:

Definice poctivosti se opírají buď o výčet činností, které čestný člověk nedělá (kradení, podvádění, lhaní) nebo naopak vymezují poctivost dalšími neuchopitelnými pojmy (např. být charakterní, uznávat morální zásady). Zdá se tedy nemožné uchopit koncept poctivosti v celé jeho šíři, zachytit všechny jeho projevy a účelně je zkoumat. Proto jsme se rozhodly pro operacionalizaci těchto pojmů:

Poctivost = odmítnutí nabízené padesátikoruny.

Nepoctivost = přivlastnění si nabízené padesátikoruny.

Uvědomujeme si, že tento pohled na poctivost je zúžený, nicméně pro koncept a design našeho výzkumného plánu mimořádně účelný.

Přehled literatury

Ani po důkladné rešerši se nám nepodařilo najít žádnou studii, která by byla postavena na podobné metodice a vycházela z podobného pojetí poctivosti jako náš výzkum. Anglická terminologie zná několik různých slov s významem poctivost či čestnost (především honesty a integrity).

Psychologické výzkumy zabývající se nepoctivým chováním bývají nejčastěji zaměřeny na fenomény jako je kradení (Greenberg, 1990, Decker a kol., 1993, Greening, 1997, Werner a kol., 1989, Carter a kol., 1995, Rowston a kol., 1992), podvádění (Schab, 1991, McCabe, 1992, LaBeff a kol., 1990, Galles a kol., 2003, Jacob a kol., 2003, Nagin a kol., 2003, Whitley a kol., 1999) či lhaní (Newman a kol., 2004, Vrij a kol., 2003, DePaul a kol., 1996, Jensen a kol., 2004). Korelaci poctivosti s jinými psychologickými fenomény zjišťovali např. (Ones a Viswesvaran, 1993, O'Neal a kol., 2002, Zebrowitz a kol., 1996, Bond a kol., 1984, Bernardi a kol., 2004). Pro náš výzkum však nejsou tyto studie příliš inspirativní, protože nepoctivost, kterou zkoumají, chápeme my spíše aktivně (lhaní, podvádění), zatímco v našem výzkumu je nepoctivost chápána spíše pasivně - jde o přijetí něčeho, co mi nepatří.

Nejčastější metodou sběru dat ve výzkumech zabývajících se poctivostí jsou „testy čestnosti“ (integrity tests), které bývají používány například u přijímacích pohovorů. Do těchto testů se nám bohužel nepodařilo nahlédnout, ale dle sekundárních zdrojů (Lilienfeld a kol., 1995) jsou patrně založeny na principu otázek či tvrzení týkajících se čestnosti, které jsou zaměřeny na respondentovu případnou nečestnou minulost, nebo se zakládají na představě hypotetických situací.

Lilienfield a kol. (1995) vidí testy čestnosti jako velmi kontroverzní téma. Tvrdí, že výsledky testů pozitivně korelují s osobnostními rysy, které s čestností ne zcela souvisí. Za velmi problematickou považují také skutečnost, že testy čestnosti respondenty „penalizují“ za přiznání někdejšího nečestného chování. V těchto testech paradoxně dochází k tomu, že jako nečestní se jeví lidé, kteří se k nečestnému chování přiznali.

Poctivost je psychologický fenomén značně ovlivněný sociální desirabilitou. Při vyplňování testů čestnosti má respondent dost času na rozmyšlenou. Také pro něj většinou není obtížné rozpoznat, jaká odpověď je sociálně žádoucí. Jako mnohem vhodnější metodu sběru dat o poctivosti proto považujeme maskované pozorování v reálné situaci. Oproti tomu na výzkumnou zinscenovanou situaci jsou účastníci nuceni reagovat rychle a bezprostředně. Doufáme, že náš výzkum, založený na této dosti odlišné metodice a situačních procedurách, obohatí dosavadní znalosti o čestnosti o novou dimenzi a umožní nám nahlédnout na problematiku poctivosti v pravdivějším světle.

Metody

Pro co největší zamezení vlivu sociální desirability jsme se rozhodly provést **studii v přirozeném prostředí**, která poskytne žádoucí vhled do dané problematiky. Protože nás zajímají rozdíly mezi studenty jednotlivých fakult a mezi muži a ženami, je výzkum koncipován jako **diferenční přehled**. Na náš výzkum lze také s kapkou shovívavosti nahlížet jako na **experiment**, jelikož využíváme navození experimentální situace v přirozeném prostředí. Za nezávisle proměnné považujeme typ fakulty, pohlaví vysokoškoláků a v druhé fázi výzkumu také „typ“ předávajícího, za závisle proměnnou reakci vzal(a)/nevzal(a).

Vzorek

Účastníky naší studie byli studenti a studentky bakalářských a magisterských oborů na Právnické, Filozofické a 1. lékařské fakultě Univerzity Karlovy ve věku 19-26 let. V předvýzkumu jsme pracovaly s vysokoškoláky studujícími Filozofickou fakultu UK.

Celkem náš výzkumný vzorek čítá **210 studentů s studentek VŠ**. V první fázi výzkumu se pracovalo se vzorkem 90 vysokoškoláků, po třiceti z každé fakulty (FF, PrF, 1.LF). V druhé fázi vzorek tvořilo celkem 120 budoucích právníků a filozofů, polovině z nich (po třiceti z každé fakulty) předávala padesátikorunu žena a dalším šedesáti vysokoškolákům předával padesátikorunu muž. Na základě kvótního výběru jsme usilovaly o to, aby relativní četnost mužů a žen v našem výběru byla shodná s relativní četností studentů a studentek studujících bakalářské a magisterské obory jednotlivých fakult.

Výzkum byl prováděn v budovách výše zmíněných fakult, kde byli oslovováni vysokoškoláci jdoucí po schodech nahoru. Podmínkou bylo, že proband musel jít sám a v jeho bezprostředním okolí nesměli být přítomni žádní lidé (z důvodu eliminace sociálního ovlivňování). Také nebyli zastavováni ti, kteří prohledávali tašku či batoh, vytahovali něco z kapsy, běželi, poslouchali walkman či telefonovali. Každý „kolemjdoucí“, který splňoval výše zmíněné normy, byl do vzorku zahrnut. Nedochozelo tudíž k výběru probandů na základě nějakých osobních sympatií.

Proměnné

Vysokoškoláci jsou dále v naší studii rozděleni do skupin podle dvou nezávislých proměnných: první z nich je **typ fakulty**, kterou jedinec studuje (právníká, filozofická a 1. lékařská), druhou pak **pohlaví probanda**. V březnu 2006 se k nezávisle proměnným přidala ještě třetí – pohlaví předávajícího. Je vhodnější tuto proměnnou nazývat „**typ**“ **předávajícího**, protože si nemůžeme být jisti, že případné rozdíly mezi nimi jsou způsobeny příslušností k ženské či mužské populaci. Důvodem rozdílnosti může být jiný neverbální projev, sympatičnost, vzhled a jiné charakteristiky. Sledovanou závislou proměnnou je **poctivost/nepoctivost (vzal/nevzal)**, která byla vysuzována na základě nezúčastněného a zúčastněného pozorování.

Metoda sběru dat a procedura

Při sběru dat jsme vycházely především z **pozorování** zinscenované situace a z následného **krátkého rozhovoru** s probandy. Pozorována byla reakce studenta či studentky na následující situaci: Probanda jdoucího do schodů (který splňuje standardizační normy) dobíhá členka výzkumného týmu a se slovy: „Počkej, počkej, tohle ti asi vypadlo.“ mu podává složenou padesátikorunu. Jestliže proband potřebuje delší dobu na zorientování se v situaci, je tato časová prodleva vyplněna druhou větou: „Mně se fakt zdálo, že ti to vypadlo.“ Po probandově reakci (vzal/nevzal) přichází dříve skrytá pozorovatelka, která ho citlivě seznámí s tím, že jde o výzkum, poděkuje mu za jeho participaci, v případě přijetí padesátikoruny ho požádá o její vrácení, zeptá se, zda je věku 19-26 let a zda je studentem bakalářského či magisterského programu na dané fakultě.

V rámci předvýzkumu i samotného výzkumu jsme se setkaly v podstatě se třemi typy reakcí:

- **striktní odmítnutí** – proband padesátikorunu nevezme do ruky a celou dobu tvrdí, že není možné, aby byla jeho;
- **odmítnutí** – proband padesátikorunu nejprve vezme do ruky, chvíli váhá, ale následně ji vrací se slovy, že není jeho;
- **přijetí** – proband si bankovku vezme, odvrací se od výzkumnice a s padesátikorunou odchází.

Domníváme se, že první převzetí padesátikoruny může vycházet ze zvyku jako automatická reakce na podání nějakého předmětu či být projevem zmatenosti, nerozhodnosti nebo morálního dilematu. Proto jsme oba typy odmítnutí zařadily do kategorie „nevzal“. Předpokládáme, že proband, který s bankovkou odchází, ji neplánuje vrátit, a proto tento způsob reakce nazýváme „vzal“. To, zda bude probandova reakce označena jako „vzal“ či „nevzal“, bylo posouzeno zúčastněným i nezúčastněným pozorovatelem.

V případě neshody pozorovatelů byl upřednostněn názor zúčastněného pozorovatele. Nezúčastněný pozorovatel se vzhledem ke své úloze ve výzkumu musel dobře skrýt, což mu ale také občas komplikovalo dobrý výhled na celou zinscenovanou situaci. Pro výpočet reliability pozorování jako metody sběru dat jsme použily výpočet shody posuzovatelů. Byla prokázána vysoká míra reliability - 0,907. Vzhledem k operacionalizaci pojmu poctivost, kterou jsme provedly před zahájením výzkumu, lze validitu pozorování experimentální situace považovat za face validitu.

Pro zajištění standardnosti výše popsané procedury, jsme volily uniformní přístup ke každému účastníkovi. Ten spočíval v tom, že žena předávající padesátikorunu, byla vždy stejně oblečena a nalíčena a k probandovi se snažila chovat stejným způsobem (forma podání bankovky, vřelost, vzdálenost od vysokoškoláka, oční kontakt, stejné věty). Také předávající muž usiloval o pokud možno uniformní přístup k probandům. Padesátikoruna vždy vypadala stejně, byla dvakrát přeložená. Výzkum probíhal u všech skupin (PrF, FF, 1.LF) vždy od 9 do 12 hodin v úterý nebo ve středu na hlavním schodišti v budově dané fakulty.

Abychom byly na realizaci samotného výzkumu v terénu lépe připraveny, provedly jsme před jeho realizací předvýzkum. Pro předvýzkum jsme zvolily prostory Filozofické fakulty UK (budova v Celetné) a oslovily jsme 10 osob - 5 žen a 5 mužů. V průběhu předvýzkumu jsme pokusnou situaci pozměňovaly, abychom došly k její, pro nás co nejúčelnější a nepřijatelnější, podobě. Cílem předvýzkumu bylo také nalézt nejvhodnější místo v budově, kde by výzkumný tým byl co nejméně nápadný a celá situace co nejvíce věrohodná a přirozená. Po prozkoumání budovy se zdálo nejvhodnějším místem schodiště. Po něm totiž chodí relativně mnoho lidí a vzhledem k tomu, že v jeho okolí často lidé odpočívají či na někoho čekají, nepůsobil zde výzkumný tým nepřirozeně.

Analýza dat

Pro účely statistického zpracování dat získaných v rámci tohoto výzkumu byl použit statistický program „SPSS 11.5 for Windows“. Z tohoto programu byla především použita funkce Pearsonův Chí-kvadrát test, a to při vyhodnocování všech čtyř hypotéz. Ve výsledcích uvádíme i výsledky jiných testů (např. Likelihood Ratio či Fisherův test).

Výsledky

Výsledky uvádíme pro přehlednost chronologicky podle toho, jak byla data sebrána, jelikož výzkum proběhl ve dvou fázích a některé hypotézy byly ověřovány vícekrát. První dva okruhy tedy zahrnují výsledky pouze z května 2005 (pouze od předávající ženy), třetí pak i z března 2006 (od obou předávajících).

První fáze:

Hypotéza č.1: Vysokoškoláci studující filozofickou fakultu jsou poctivější než vysokoškoláci studující fakultu právnickou.

Platnost této hypotézy jsme ověřovaly pomocí Pearsonova Chí-kvadrátu nezávislosti. Výsledky statistické analýzy získaných dat ukazují, že na zvolené hladině významnosti ($\alpha=0,05$) nulovou hypotézu zamítáme. Můžeme tedy říci, že vysokoškoláci studující filozofickou fakultu jsou poctivější než vysokoškoláci studující fakultu právnickou ($p=0,017$). **Hypotéza č.1 tedy byla potvrzena.**

Hypotéza č.2: Poctivost vysokoškoláků studujících různé fakulty se liší.

Platnost této hypotézy jsme rovněž ověřovaly pomocí Pearsonova Chí-kvadrátu nezávislosti a pomocí metody Likelihood Ratio při zvolené hladině významnosti 0,05. Interpretace výsledků Chí-

kvadrát testu není ani jednoduchá, ani jednoznačná. Na základě výsledku Likelihood Ratio jsme dospěly k závěru, že na zvolené hladině významnosti ($\alpha=0,05$) existuje dostatek evidencí nulovou hypotézu zamítnout. **Poctivost vysokoškoláků studujících různé fakulty se tedy liší ($p=0,049$).** Tato dosažená hladina významnosti byla později jedním z impulsů provedení druhé fáze výzkumu.

Hypotéza č. 3: Studentky sledovaných fakult jsou poctivější než studenti těchto fakult.

Stejnou metodou (Chí-kvadrát test) a na stejné hladině významnosti ($\alpha=0,05$) jako u předchozích dvou hypotéz byla analyzována i tato data. Bylo zjištěno, že neexistuje dostatek evidencí k tomu, aby mohla být nulová hypotéza zamítnuta. Nelze tedy tvrdit, že by studentky byly poctivější než studenti ($p=0,79$). **Hypotéza č.3 tedy potvrzena nebyla.**

Druhá fáze:

Předávající žena

Pro opětovné ověření hypotéz u předávající ženy chceme pracovat s větším vzorkem, tedy chceme spojit výsledky první i druhé fáze. To samozřejmě lze, jelikož jde o studenty stejných fakult, kterým padesátikorunu předává tatáž osoba stejným způsobem. Přesto jsme i statisticky ověřily (Chí-kvadrát test), že se reakce vysokoškoláků na podání padesátikoruny v čase nemění a tudíž předávající žena pravděpodobně na vysokoškoláky nepůsobí po necelém roce jinak než předtím ($p=0,142$). Při opětovném ověření **hypotézy č.1** u předávající ženy se znovu prokázalo, že vysokoškoláci studující filozofickou fakultu jsou poctivější než vysokoškoláci studující fakultu právnickou ($p=0,01$).

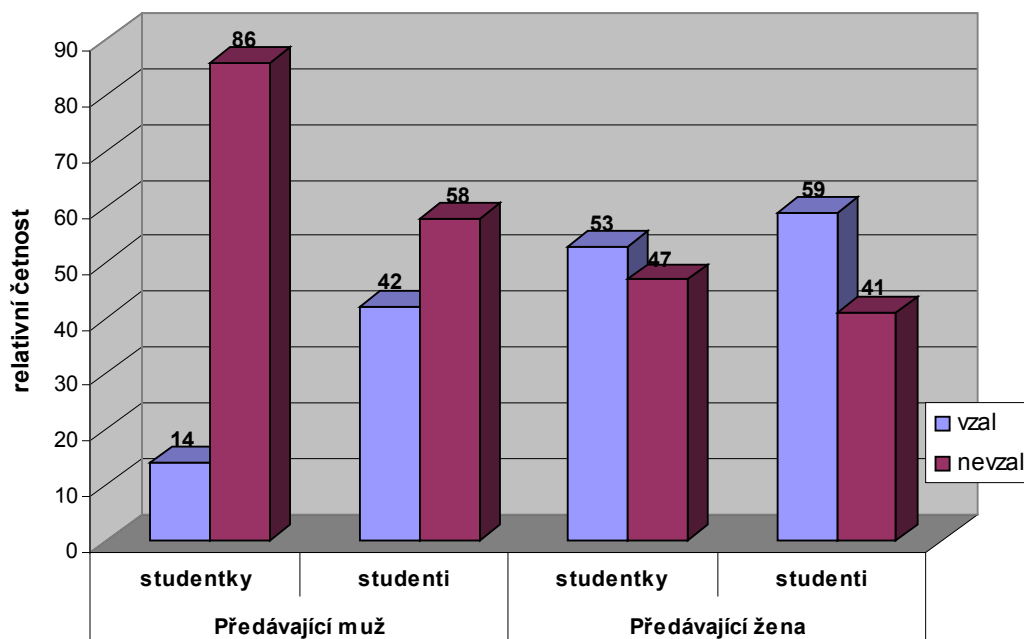
Znovu jsme také ověřovaly platnost **hypotézy č.2**, která srovnává všechny sledované fakulty. Opět jsme našly dostatek evidencí k tomu zamítnout nulovou hypotézu. Poctivost vysokoškoláků studujících různé fakulty se tedy opět liší. Dosažená hladina významnosti byla tentokrát přesvědčivější ($p=0,036$). Ověření hypotézy č.3 se budeme věnovat později. Z důvodu přehlednosti a návaznosti výsledků se nyní podívejme, zda se fakulty mezi sebou liší i u předávajícího muže.

Předávající muž

V rámci dat získaných předávajícím mužem mohou být srovnány dvě fakulty (filozofická a právnická), a tedy ověřena hypotéza č.1. V programu SPSS byl proveden Chí-kvadrát test nezávislosti. Na zvolené hladině významnosti ($\alpha=0,05$) zamítáme nulovou hypotézu. I u předávajícího muže zjišťujeme, že vysokoškoláci studující filozofickou fakultu jsou poctivější než vysokoškoláci studující fakultu právnickou ($p=0,037$). Znovu **byla hypotéza č.1 prokázána za platnou.**

Nyní se věnujme hypotéze č.3. I po provedení druhé fáze nebylo u předávající ženy nalezeno dostatek důkazů, aby mohla být nulová hypotéza zamítnuta ($p=0,52$). Naše **hypotéza č.3**, která říkala, že studentky jsou poctivější než studenti, tedy **u předávající ženy potvrzena nebyla.** Naprosto jiná zjištění ale přináší data předávajícího muže. U něj na dosažené hladině významnosti ($p=0,015$) studentky reagovaly poctivěji než studenti. **Hypotéza č.3 tedy v tomto případě potvrzena byla (viz Graf č. 1).**

**Srovnání poctivosti studentů a studentek
u obou předávajících**



Graf č.1

Srovnání předávajícího muže a předávající ženy

Hypotéza č. 4 = H0: Poctivost vysokoškoláků studujících sledované fakulty není závislá na „typu“ předávajícího.

Zpracování dat předávajícího muže i předávající ženy ukazuje na stejné závěry při srovnání FF a PrF. Při srovnání výskytu poctivého a nepoctivého chování, respektive reakcí vzal/nevzal, se ale překvapivě statisticky významně liší. Zatímco u předávající ženy se poctivě nezachovala ani polovina vysokoškoláků, u předávajícího muže se poctivě zachovaly tři čtvrtiny oslovených. To při

statistickém zpracování znamená signifikantní rozdíl na velmi nízké dosažené hladině významnosti ($p < 0,001$). **Naše hypotéza č.4 se tedy nepotvrdila**, byla zamítnuta.

Pokud uvážíme výsledky hypotézy č.3, je možné, že rozdíl mezi předávajícími je způsoben pouze rozdílem poctivosti studentek. Tuto domněnku jsme statisticky ověřily (dalšími Chí-kvadrát testy) a zjistily, že jsou to opravdu studentky, kdo odlišuje výsledky předávajícího muže a předávající ženy. Výsledky udáváme nyní již pouze ve formě dosažených hladin významnosti. **Zatímco u studentů nebylo prokázáno, že by reagovali na různé předávající odlišně ($p = 0,161$), poctivost studentek je na „typu“ předávajícího značně závislá ($p < 0,001$).**

Diskuse

Účelem této studie bylo zjistit, zda jsou vysokoškoláci studující právnickou, filozofickou nebo lékařskou fakultu UK poctiví a navzájem tyto skupiny mezi sebou porovnat. Dále nás zajímalo srovnání poctivosti studentů a studentek sledovaných fakult a porovnání výsledků předávající ženy a předávajícího muže.

V první fázi výzkumu byla potvrzena **hypotéza č.1**, která říká, že vysokoškoláci studující FF jsou poctivější než vysokoškoláci studující PrF. Po sebrání nových dat v březnu 2006 byla znovu prokázána její platnost, a to jak u předávající ženy, tak u předávajícího muže. Domníváme se, že rozdíl v poctivosti osob studujících FF a PrF by mohl být způsoben odlišnou hierarchií hodnot studentů a studentek daných fakult. Především pokud jde o materiální statky. Otázkou zůstává, zda tyto hodnoty a jejich pořadí určují budoucí typ studia nebo je tomu naopak. Zodpovězení směru této kauzality je podnětem k dalším navazujícím experimentálním výzkumům. Jiným vysvětlením by mohl být morální vývoj. Bernardi se svými kolegy (2004) kromě poctivosti sledovali u svých probandů také jejich dosažený stupeň morálního vývoje. Ve svém výzkumu zjistili, že studenti psychologie jsou nejen poctivější, ale také dosahují vyšších stupňů morálního vývoje než studenti podnikatelství.

V první fázi výzkumu byla interpretace dat týkajících se **hypotézy č.2** dosti problematická. Dosažená hladina významnosti se pohybovala na hranici požadované hladiny významnosti. Po vyhodnocení dat z druhé fáze výzkumu bylo evidentní, že hypotéza č.2 může být potvrzena. Bylo tedy prokázáno, že se poctivost studentek a studentů jednotlivých fakult liší.

Pokud se ptáme po rozdílu poctivosti studentů a studentek, v první ani ve druhé fázi nebyl u předávající ženy nalezen dostatek evidencí pro zamítnutí nulové hypotézy, která říká, že neexistuje rozdíl v poctivosti studentů a studentek sledovaných fakult. Naše **hypotéza č.3** tedy nebyla u předávající ženy potvrzena. Na opačný výsledek ukazují data předávajícího muže. Na základě nich lze říci, že studentky FF a PrF jsou poctivější než studenti těchto fakult. Hypotéza č.3 tedy u předávajícího muže potvrzena byla. Čím ale mohly být tyto zásadně odlišné výsledky mezi předávajícími způsobeny?

Hypotéza č.3 původně vycházela z výzkumu Onese a Viswesvarana (1998), kde se (na základě výsledků testu čestnosti) ženy ukázaly být poctivější než muži. Po první fázi jsme se domnívaly, že odlišný výsledek naší studie lze vysvětlit odlišnou metodikou, tedy tím, že se náš výzkum neopírá o psychologické testy, ale o pozorování v reálné situaci. Ženy se mohly v testu poctivosti více stylizovat než muži, přičemž jejich skutečné poctivé či nepoctivé chování se neliší. To ostatně dokazuje i metaanalýza, kterou provedl Whitley a kol. (1999). V ní bylo prokázáno, že ženy v

rozhovoru odsuzují nepoctivé chování více než muži, ale když byla zjišťována míra nepoctivého chování v jejich minulosti, nijak se od mužů nelišily.

Po realizaci druhé fáze však vidíme, že studentky skutečně reagují poctivěji než studenti. To ale pouze tehdy, když tuto jejich poctivost „pokouší“ muž. Můžeme zde polemizovat, zda nejde v tomto případě spíše o obavu, že za podáním padesátikoruny se skrývají nějaké jiné mužovy úmysly. Další možné vysvětlení nabízí genderové hledisko. Od ženy se ve vztahu k muži očekává submise či alespoň jistá zdrženlivost. Ve společnosti je vůbec kladen větší důraz na ženinu poctivost (tentokrát myslíme v širším slova smyslu) než na poctivost muže. Lze se tedy domnívat, že se studentka snaží před předávajícím mužem vzbudit dojem poctivosti spíše než před předávající ženou. Veškeré tyto a mnohé další důvody se mohly do výsledků promítnout. Každopádně skutečnost, že poctivost studentů a studentek se neliší, testuje-li ji žena a naprosto odlišuje zjišťuje-li ji muž, patří k nejpikantnějším zjištěním naší studie.

Naše **hypotéza č.4**, která říká, že poctivost vysokoškoláků studujících sledované fakulty není závislá na „typu“ předávajícího, potvrzena nebyla. Naopak bylo prokázáno, že vysokoškoláci reagovali signifikantně poctivěji, jestliže jim padesátikorunu předával muž. Když jsme data zpracovaly zvlášť pro studenty a studentky, naše zjištění jsme zpřesnily. Pouze studentky reagovaly na předávající odlišně. Poctivost studentů je pravděpodobně stabilnější, protože na „typu“ předávajícího závislá nebyla. Právě tato zjištění patří k nejzajímavějším v našem výzkumu. Pouze dva předávající nám však neumožňují zjistit, čím konkrétně je tento rozdíl mezi studenty a studentkami způsoben. Je to pohlavím předávajícího? Nebo je to tím, že se studentky více zaměřují spíše na osobu, která jim padesátikorunu předává, zatímco studenti na samotnou situaci? Možných vysvětlení by se našlo určitě ještě více, každopádně k jejich objasnění by bylo třeba realizovat další fáze výzkumu s větším počtem předávajících.

Na tomto místě považujeme za důležité diskutovat **interní validitu**, respektive faktory, které ji mohly ovlivnit, a námi zvolená opatření, která ji naopak zvyšují. Do připravené situace mohlo zasahovat **několik intervenujících proměnných**, a ty pak následně mohly mít vliv na probandovu reakci. Jednou z nich je finanční stav vysokoškoláků. Dá se například namítnout, že někteří lidé peníze po kapsách skutečně nosí. Ve výzkumné situaci mohli pak upřímně věřit, že padesátikoruna je skutečně jejich. Vliv této proměnné jsme se snažily co nejvíce minimalizovat tím, že jsme do výzkumného vzorku nezařazovaly studentky a studenty, kteří běželi, prohledávali tašku či batoh nebo si sahalí do kapsy. Pravděpodobnost, že člověku jdoucímu pomalu do schodů něco z kapsy vypadne, je téměř nulová.

V diskuzi také nemůžeme opomenout zmínit úvahy o **externí validitě** našeho výzkumu. Domníváme se, že její hodnotu zajisté zvyšuje fakt, že šlo o terénní studii, že experiment byl proveden v přirozených podmínkách a sledoval svým způsobem přirozené reakce všech zkoumaných osob. Lze ale také nalézt nespočetné komplikace zobecnění závěrů naší studie na jiné případy.

Při vytváření designu celého výzkumu jsme se zabývaly také otázkou jeho etiky. Byly splněny **„Etické principy** při výzkumu s lidmi, které přijala Americká psychologická asociace, které shrnuje Ferjenčík (2000). Jediným nepříjemným důsledkem, který náš výzkum mohl zkoumaným osobám způsobit, je špatný pocit z toho, že si padesátikorunu neprávem vzal. To se samozřejmě netýká těch, kteří si ji vzali s domněním, že je skutečně jejich. Tento nepříjemný důsledek jsme se snažily odstranit v následném rozhovoru s každým probandem, kdy jsme se celou zkušební situaci

snažily odlehčit. Každému účastníku výzkumu se dostalo dostatek informací o původu a účelu výzkumu, i když pochopitelně až v rozhovoru po skončení výzkumné situace.

Na výsledky naší studie lze pohlížet jako na inspirující **podnět k dalším výzkumům**. Nesporným přínosem by bylo, jak už bylo uvedeno výše, obohatit výzkum o data získaná dalšími předávajícími muži a ženami. Dále by bylo zajímavé například zjistit, jak by vysokoškoláci reagovali, kdyby měla bankovka jinou hodnotu (pětisetkoruna), či jaké reakce by se vyskytly na dalších typech fakult, popř. u jiné socioekonomické skupiny.

Na základě výsledků našeho výzkumu není snadné vyvozovat konkrétní **důsledky pro teorii či praxi**. Jedna reakce vysokoškoláka na podání padesátikoruny nevyovídá o tom, zda se chová poctivě či nepoctivě ve většině životních situací. Také se na výzkumu podíleli pouze dva předávající – muž a žena, což nedovoluje vyslovit jednoznačné závěry. I přesto náš výzkum přináší několik zajímavých zjištění. Především to, že poctivé či nepoctivé jednání může být v danou situaci ovlivněno nejen vlastnostmi, náladou či morálními hodnotami daného člověka, ale také tím, kdo jeho poctivost pokouší.

Literatura

BERNARDI, R. A. METZGER, R. L. BRUNO, R. G. S. et al. 2004. Examining the Decision Process of Students' Cheating Behavior: An Empirical Study. *Journal of Business Ethics*, Vol. 50, Iss. 4, 397.

BOND, C. F., KAHLER, K. N., PAOLICELLI, L. M. 1984. The Miscommunication of Deception: An Adaptive Perspective. *Journal of Experimental Social Psychology*, 1984, Vol. 21, Iss. 4, 331-345.

CARTER, N., KINDSTEDT, A., MELIN, L. 1995. Increased Sales and Thefts of Candy as a Function of Sales Promotion Activities: Preliminary Findings. *Journal of Applied Behavior Analysis*, Vol. 28, Iss. 1, 81-82.

DECKER, S., WRIGHT, R., LOGIE, R. 1993. Perceptual Deterrence among Active Residential Burglars: A research note. *Criminology*, Vol. 31, Iss. 1, 135-147.

FERJENČÍK, J. 2000. Úvod do metodologie psychologického výzkumu. 1. vyd., Praha, Portál.

GALLES, G., GRAVES, P. E., SEXTON, R. L. et al. 2003. Monitoring Costs and Tolerance Levels for Classroom Cheating. *The American Journal of Economics and Sociology*, Vol. 62, Iss. 4, 713-719.

GREENBERG, J. 1990. Employee Theft as a Reaction to Underpayment Inequity: The Hidden Cost of Pay Cuts. *Journal of Applied Psychology*, Vol. 75, Iss. 5, 561-569.

GREENING, L. 1997. Adolescent Stealers' and Nonstealers' Social Problem-solving Skills. *Adolescence*, Vol. 32, Iss. 125, 51-56.

JACOB, B. A., LEVITT, S. D. 2003. Rotten Apples: An Investigation of the Prevalence and Predictors of Teacher Cheating. *The Quarterly Journal of Economics*, Vol. 118, Iss. 3, 843-877.

- JENSEN, L. A., Arnett, J. J., Feldman, S. S. et al. 2004. The Right to Do Wrong: Lying to Parents Among Adolescents and Emerging Adults. *Journal of Youth and Adolescence*, Vol. 33, Iss. 2, 101-112.
- LaBEFF, E. E., CLARK, R. E., HAINES, V. J. et al. 1990. Situational Ethics and College Student Cheating. *Sociological Inquiry*, Vol. 60, Iss. 2, 190.
- LILIENFIELD, S. O., ALLINGER, G., MITCHELL, K. 1995. Why Integrity Testing Remains Controversial. *American Psychologist*, Vol. 50, Iss. 6, 457-458.
- McCABE, D. L. 1992. The Influence of Situational Ethics on Cheating Among College Students. *Sociological Inquiry*, Vol. 62, Iss. 3, 365.
- NAGIN, D. S., POGARSKY, G. 2003. An Experimental Investigation of Deterrence: Cheating, Self-serving Bias, and Impulsivity. *Criminology*, Vol. 41, Iss. 1, 167-193.
- NEWMAN, M. L., PENNEBAKER, J. W, Berry, D. S. et al. 2003. Lying Words: Depicting Deception from Linguistic Styles. *Personality and Social Psychology Bulletin*, Vol. 29, Iss. 5, 665-67.
- O'NEAL, M. F., MEDLIN, J., WALKER, K. L. et al. 2002. Effects of Participant Ethnicity, Target Physiognomy, and Target Gender on College Students' Judgments of Cheating. *Journal of Black Psychology*, Vol. 28, Iss. 3, 276-289.
- ONES, D., VISWESVARAN, C., SCHMIDT, F. L. 1993. Comprehensive Meta-analysis of Integrity Test Validities: F. *Journal of Applied Psychology*, Vol. 78, Iss. 4; 679-694.
- ONES, D., VISWESVARAN, C. 1998. Gender, Age, and Race Differences on Overt Integrity Tests: Results across Four Large-scale Job Applicant Data Sets. *Journal of Applied Psychology*, Vol. 83, Iss. 1, 35-42.
- ROWSTON, W. M., LACEY, J. H. 1992. Stealing in Bulimia Nervosa. *The International Journal of Social Psychiatry*, Vol. 38, Iss. 4, 309-313.
- SCHAB, F. 1991. Schooling without Learning: Thirty Years of Cheating in High School. *Adolescence*, Vol. 26, Iss. 104, 839-847.
- VRIJ, A., EDWARD, K., BULL, R. 2001. People's Insight into their own Behaviour and Speech Content while Lying. *British Journal of Psychology*, Vol. 92, Iss. 2, 373-390.
- WERNER, S. H., JONES, J. W., STEFFY, B. D. 1989. The Relationship between Intelligence, Honesty, and Theft Admissions. *Educational and Psychological Measurement*, Vol. 49, Iss. 4, 921-927.
- WHITLEY, B., NELSON, A. B., JONES, C. J. 1999. Gender Differences in Cheating Attitudes and Classroom Cheating Behavior: A Meta-analysis. *Sex Roles*, Vol. 41, Iss. 9/10, 657-681.
- ZEBROWITZ, L. A., VOINESCU, L., COLLINS, M. A. 1996. "Wide-eyed" and "Crooked-faced": Determinants of Perceived and Real Honesty across the Life Span. *Personality and Social psychology*, Vol. 22, Iss. 12, 1258-1270.