

## **Analýza vnímania skupinovej atmosféry a zážitku komunity v priebehu sociálno-psychologického výcviku (SPV)**

Marta Zaťková  
Marta Popelková

Katedra psychologických vied, FSVaZ UKF Nitra, Slovensko

### **Úvod**

Sociálno-psychologické výcviky (SPV) zaraďujeme medzi formy aktívne navodeného sociálneho učenia zameraného na rozvoj spôsobilosti v jednaní s ľuďmi. Rôzne variácie sociálno-psychologických výcvikov sú vhodné na zintenzívnenie vzdelávacieho pôsobenia, ktorého prepojenie s praxou považujeme za zvlášť dôležité v pomáhajúcich profesiách.

Sociálno-psychologický výcvik je podľa Hermochovej (1988) výcviková situácia, zhustený sociálny proces, pri ktorom je proces učenia, dotýkajúci sa sociálneho správania vyvolaný zosilnenými a opakovanými kognitívnymi a emocionálnymi interakciami.

V každej výcvikovej skupine prebiehajú vnútorné procesy charakterizované vzájomnými vzťahmi štruktúr a členov skupiny, ktoré Lewin nazval skupinovou dynamikou. Jej podstatou je vzniknuté napätie v skupine, narušená rovnováha, ktorú sa členovia skupiny vo vzájomnej závislosti snažia odstrániť. Tým že ide o proces vzájomného pôsobenia, znižuje sa aj napätie každého jednotlivca a mení sa ich situácia. K základným prvkom skupinovej dynamiky patria najmä ciele skupiny, normy skupiny, vodcovstvo, kohézia, tenzia, tvorba podskupín, atmosféra, pozície a role, vývin skupiny v čase alebo fázy skupinového vývinu. Je zrejmé, že škála dôležitých prvkov utvárajúcich skupinovú dynamiku, či život skupiny je bohatá.

V našom príspevku sa zameriavame na analýzu vnímanej skupinovej atmosféry a zážitku komunity, ako súčasti skupinovej dynamiky v priebehu výcvikovej práce v skupine.

Skupinovú atmosféru chápeme v súlade s Kollárikom (1992) ako vnútorný znak každej skupiny, ktorý v sebe implikuje širšie spoločenské stránky – od sociálneho ovzdušia v skupine vyjadrujúceho úroveň a kvalitu vnútroskupinového života, cez vzťah k práci a vzájomné emocionálne a sociálne vzťahy v nej, mieru sociálnej akceptácie a začlenenosti jednotlivcov vo vzťahu v skupine, až po dimenzie, ktoré primárne určujú charakter a kvalitu sociálnej atmosféry.

Psychologický zážitok komunity je zážitok (ku ktorému dochádza v našom prípade pri skupinovej práci v priebehu sociálno-psychologického výcviku) vytváraný vzájomným pôsobením jednotlivca a skupiny. V originálnom názve „Psychological sense of community“ sa Halamová (2003) pri preklade priklonila k významu slova sense ako k subjektívnemu zážitku, ktorý nie je priamo spojený so žiadnym konkrétnym zmyslovým orgánom. Jej úmyslom bolo vyhnúť sa termínu pocit, ktorý by navodzoval emocionálny podtón.

Podľa McMillana a Chavisa (1986) pozostáva vnímaný zážitok komunity zo 4 elementov:

- ◆ členstvo – vnímanie vlastného poslania, príslušnosti a seba ako časti väčšieho celku; v našom prípade vnímanie seba ako člena výcvikovej skupiny a uvedomenie si, že je možné ovplyvniť skupinové dianie každým jedným členom skupiny
- ◆ vplyv – vzájomné pôsobenie medzi členom a komunitou; v našom prípade vzájomné spolupôsobenie členov navzájom a výcvikovej skupiny na jednotlivca

♦ integrácia a naplnenie potrieb – vnímanie komunity, ako naplňajúcej potreby členov; v našom prípade vnímanie skupinovej práce na sebe ako zmysluplnej činnosti

♦ zdieľaná emocionálna väzba - vyjadruje mieru a úroveň kvality vzťahov a komunikácie v komunite, resp. v priebehu sociálno-psychologického výcviku.

Tieto 4 elementy vzájomne spolupôsobia, ich kvalita sa v priebehu času mení a zároveň sa spolupodieľajú na skupinovej skúsenosti v priebehu komunitnej práce (SPV).

### **Výskumný cieľ a hypotézy**

V našom výskume sme sa zamerali na zistenie a vystihnutie takého vnútorného stavu vo výcvikovej skupine, ktorý je ukazovateľom skupinovej atmosféry a subjektívne vnímaného zážitku komunity účastníkmi sociálno-psychologického výcviku.

Tento cieľ sme špecifikovali do nasledujúcich čiastkových cieľov :

- zistiť účinok SPV na skupinovú atmosféru;
- zistiť účinok SPV na vnímaný zážitok komunity, konkrétne na poslanie, vzájomnú spoluzodpovednosť a disharmóniu v skupine.

Z uvedených cieľov sme vychádzali pri stanovení hypotéz, ktorých zadefinovanie podporujeme aj názormi McMillana a Chavisa (1986) uvedenými vyššie:

H1: Predpokladáme u účastníkov po absolvovaní SPV výrazné zmeny v percepcii skupinovej atmosféry.

H2: Predpokladáme u účastníkov po absolvovaní SPV výrazné zmeny v percepcii vnímaného zážitku komunity v smere zvýšenia hodnôt vo faktore poslanie.

H3: Predpokladáme u účastníkov po absolvovaní SPV výrazné zmeny v percepcii vnímaného zážitku komunity v smere zvýšenia hodnôt vo faktore vzájomná spoluzodpovednosť.

H4: Predpokladáme u účastníkov po absolvovaní SPV výrazné zmeny v percepcii vnímaného zážitku komunity v smere zníženia hodnôt vo faktore disharmónia.

### **Metódy výskumu**

Na verifikáciu stanovených hypotéz je potrebné u probandov zmerať nasledovné premenné:

- faktory atmosféry v skupine prostredníctvom „Škály skupinovej atmosféry“ (Kollárik, 1992)
- faktory vnímaného zážitku komunity (poslanie, disharmónia, vzájomná spoluzodpovednosť) prostredníctvom „Škály vnímaného zážitku komunity“ (Halamová, 2003)

### **Škála skupinovej atmosféry**

Škála skupinovej atmosféry je zostavená Kollárikom (1992) a založená na princípe sémantického diferenciu. Od probantov sa vyžaduje, aby opísali atmosféru vo svojej skupine v sérii desiatich bipolárnych adjektív (priateľská-nepriateľská, prijímajúca-odmietajúca, upokojujúca-znervózňujúca, nadšená-znechutená, produktívna-neproduktívna, úprimné vzťahy-vlažné vzťahy, kooperatívna-nekooperatívna, zaujímavá-nudná, podporujúca-lahostajná, úspešná-neúspešná) škálovaných ôsmimi stupňami.

## Škála vnímaného zážitku komunity

Škála vnímaného zážitku komunity autorov Bishop, Chertok a Jason, preložená do slovenčiny Halamovou (2001) vyjadruje prežívanie príslušnosti účastníkov výcviku k svojej skupine a intenzitu väzby voči nej. Upravená verzia má 30 položiek posudzovaných na päťstupňovej škále Likertovho typu, rozdelených faktorovou analýzou na tri faktory:

- ◆ poslanie – odhaduje mieru, do akej účastník výcviku vníma, že je aktívne zaangažovaný spolu s ostatnými členmi skupiny na dosahovaní spoločného skupinového cieľa (12 položiek)
- ◆ vzájomná spoluzodpovednosť – vzťahuje sa k prijímaniu vlastnej skupiny ako takej, kde existuje prijímanie a akceptácia členov navzájom, ale i vzájomná spoluzodpovednosť za skupinovú prácu (12 položiek)
- ◆ disharmónia – reprezentuje hladinu nespokojnosti s rôznymi aspektami komunitného zážitku (6 položiek)

## Výskumná vzorka

Výskumnú vzorku tvorilo 20 študentov externého štúdia sociálnej práce, ktorí absolvovali sociálno-psychologický výcvik v rozsahu 80 hodín. V skupine bolo 16 žien a 4 muži. Priemerný vek bol 22 rokov 5 mesiacov. Uskutočnili sme úvodné meranie po prvom stretnutí sociálno-psychologického výcviku a záverečné meranie po jeho absolvovaní, na konci posledného skupinového stretnutia.

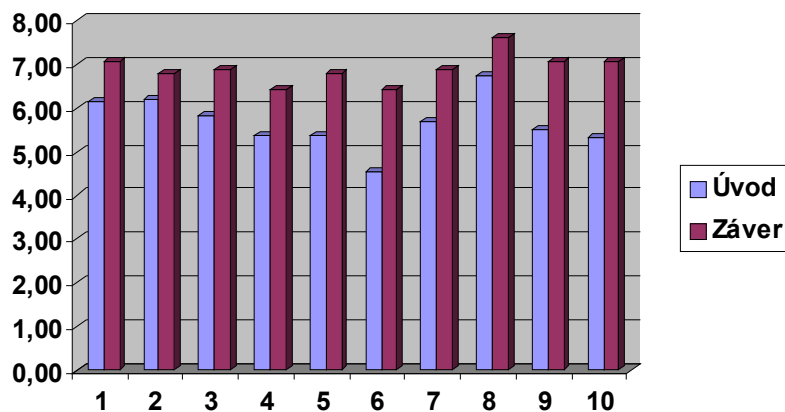
## Výsledky a diskusia

Tab.č.1: Výsledky meraní v Škále skupinovej atmosféry

Tab.č.1: Výsledky meraní v Škále sociálnej atmosféry

	úvodné meranie		záverečné meranie		t	p
	AM	SD	AM	SD		
1	6,13	0,50	7,06	0,77	4,858	0,000
2	6,19	1,05	6,81	0,83	1,838	0,086
3	5,81	0,75	6,88	0,89	4,576	0,000
4	5,38	1,26	6,44	1,03	3,296	0,005
5	5,38	1,20	6,81	1,17	3,941	0,001
6	4,56	1,15	6,44	0,96	7,314	0,000
7	5,69	1,45	6,88	1,02	3,578	0,003
8	6,75	0,77	7,63	0,72	5,653	0,000
9	5,50	1,41	7,06	1,00	5,168	0,000
10	5,31	1,08	7,06	1,00	6,220	0,000

Graf č.1: Priemerné hodnoty skupiny v Škále skupinovej atmosféry



Legenda:

Premenné skupinovej atmosféry (minimum 1 a maximum 8):

- 1: priateľská-nepriateľská
- 2: prijímajúca-odmietajúca
- 3: uspokojujúca-znervózňujúca
- 4: nadšená-znechucujúca
- 5: produktívna-neproduktívna
- 6: úprimné vzťahy-vlažné vzťahy
- 7: kooperatívna-nekooperatívna
- 8: zaujímavá-nudná
- 9: podporujúca-lahostajná
- 10: úspešná-neúspešná

AM-aritmetický priemer

SD-smerodajná odchýlka

t- hodnota Párového t-testu

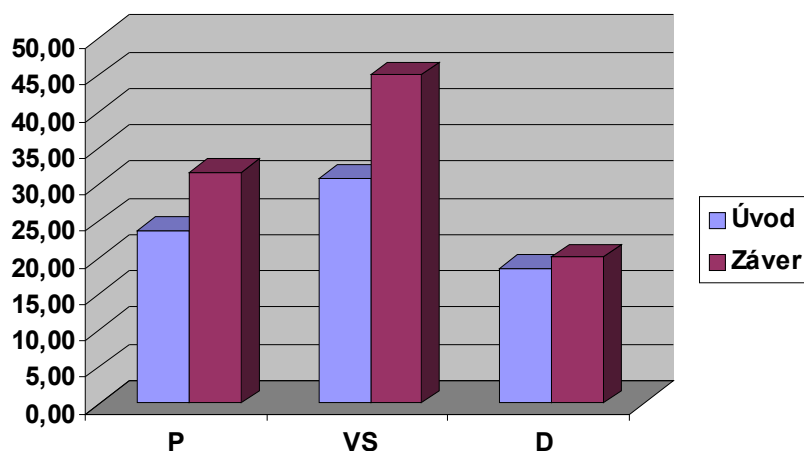
p-signifikancia

Tab.č.2: Výsledky meraní v Škále vnímaného zážitku komunity

Tab.č.2: Výsledky meraní vnímaného zážitku komunity

	úvodné meranie		záverečné meranie		t	p
	AM	SD	AM	SD		
<b>P</b>	23,75	7,41	31,75	7,27	4,671	0,000
<b>VS</b>	30,93	7,89	45,06	7,19	6,534	0,000
<b>D</b>	18,56	3,30	20,06	2,74	1,539	0,145

Graf č.2: Priemerné hodnoty skupiny v Škále vnímaného zážitku komunity



Legenda:

Premenné vnímaného zážitku komunity

P: poslanie (maximum 60)

VS: vzájomná spoluzodpovednosť (maximum 60)

D: disharmónia (maximum 30)

AM-aritmetický priemer

SD-smerodajná odchýlka

t- hodnota Párového t-testu

p-signifikancia

Na základe štatistickej analýzy sme zaznamenali štatisticky významné zmeny vo všetkých položkách skupinovej atmosféry meranej Škálou skupinovej atmosféry okrem položky číslo 2 (príjmajúca-odmietajúca skupinová atmosféra).

V škále Vnímaného zážitku komunity sme zaznamenali štatisticky významné rozdiely v porovnaní stavu pre a po absolvovaní SPV vo faktoroch poslanie a vzájomná spoluzodpovednosť.

Účastníci výcviku po poslednom stretnutí hodnotili skupinovú atmosféru sýtenú priateľskými a produktívnymi formami skupinovej práce, kde dominovali úprimné vzťahy a podporujúca atmosféra.

V súlade s vyššie uvedenými výsledkami konštatujeme, že SPV mal výrazný vplyv na percepciu poslania a vnímania zmysluplnosti výcvikovej práce. Osobné zaangažovanie, určitá miera obety a prispôbenie sa skupine, pocit skupinovej jednoty, skupinového ducha, pocit skupinovej príslušnosti a identifikácie so skupinou prispieva k celkovému zážitku zo skupinovej práce.

Výskumy uskutočnené McMillanom a Chavisom (podľa Halamová, 2003) na psychoterapeutických skupinách potvrdzujú a podporujú naše zistenie, že čím viac človek do skupinovej práce investuje, tým viac si z nej odnáša a zároveň je aj výraznejšie skupinou akceptovaný.

Vzájomné spolupôsobenie, pocit vzájomnej spolupatričnosti v priebehu SPV sa výrazne počas skupinovej práce prehĺboval, prispel k vyššej percipovanej identifikácii jednotlivých členov so skupinou ako celkom a podporil väčšiu spokojnosť a silnejšiu súdržnosť medzi jednotlivými členmi

výcvikovej skupiny. Naše výsledky sú zároveň v zhode so zisteniami Hamranovej (2004), ktorá pri aplikácii škály Vnímaného zážitku komunity rovnako konštatovala podporu aktívneho zaangažovania sa do skupinovej práce a zároveň vzájomnú spoluzodpovednosť jednotlivých členov skupiny na dosahovanie individuálnych a skupinových cieľov.

## Záver

Z hľadiska naplnenia vytýčených cieľov a potvrdenia hypotéz môžeme konštatovať potvrdenie hypotéz H1, H2, H3.

K poklesu disharmónie v Škále vnímania zážitku komunity nedošlo a zároveň neprijímame hypotézu H4.

Sociálno-psychologický výcvik prispel k podpore skupinovej atmosféry v smere výraznej podpory atmosféry priateľstva, kooperácie a produktívnych foriem skupinovej práce.

Z hľadiska vnímania zážitku komunity konštatujeme ovplyvnenie pocitov skupinovej identity, skupinovej kohézie, zmysluplnosti výcvikovej práce a pochopenia skupinového poslania.

McMillan a Chavis (1986) uvádzajú, že zdravé komunity sú len tie, ktoré ponúkajú svojim členom pozitívne spôsoby interakcie, dôležité udalosti na spoločné prežívanie, spôsoby ako konštruktívne riešiť konflikty, možnosti a príležitosti na investíciu do spirituality a spomalenia rýchleho tempa životného štýlu. Všetky tieto elementy, ktoré sa výrazne podieľajú na celkovej kvalite života jednotlivca, je možné rozvíjať v priebehu sociálno-psychologických výcvikov alebo iných foriem skupinovej práce.

## Literatúra:

Halamová, J. 2001. Dimenzionalita a psychometrické vlastnosti slovenskej verzie Škály vnímaného zážitku komunity. *Československá psychologie*, 2001,3,s.259-269.

Halamová, J. 2002. Psychologický zážitok komunity I.: Historické metodologické a výskumné východiská problematiky. *Československá psychologie*, 2002,5,s.420-431.

Hamranová, A. 2004. Vnímaný zážitok komunity vo výcvikovom procese. In: *Ďuričove dni : zborník zo Zjazdu asociácie školskej psychológie SR a ČR*. Nitra: FSV UKF, 2004. (v tlači)

Hermochová, S. 1998. *Sociálne psychologický výcvik. Príspevek sociální psychologie k metodice práce s přirozenou skupinou*. Praha: UK, 1998.

Kollárik, T. a kol. 1992. *Škála skupinovej atmosféry. Príručka*. Bratislava: Psychodiagnostika, 1992.

McMillan, D.; Charvis, D. 1986. Sense of Community. A theory and definition. *American Journal of Community Psychology* 14, s.6-23.

Šramová, B. 2002. Aplikácia intervenčného programu na rozvoj prosociálneho správania. In: *Zborník z Česko-slovenskej konferencie „Psychologie v škole“*. Košice: Ústav humanitných vied prírodovedeckej fakulty UPJŠ, 2002, s.160-167.

ZAŤKOVÁ, Marta; POPELKOVÁ, Marta. Analýza vnímania skupinovej atmosféry a zážitku komunity v priebehu sociálno-psychologického výcviku (SPV). In HELLER, Daniel; PROCHÁZKOVÁ, Jana; SOBOTKOVÁ, Irena (ed.). *Psychologické dny 2004 : Svět žen a svět mužů : polarita a vzájemné obohacování : sborník příspěvků z konference Psychologické dny, Olomouc 2004*. Olomouc : Universita Palackého v Olomouci, 2005. Acta Universitatis Palackianae Olomucensis. Facultas Philosophica, Psychologica 35 - suppl. Plný text příspěvku o rozsahu 6 s. je dostupný na přiloženém CD-ROM. ISBN 80-244-1059-1.