

Problémové správanie žiakov na špeciálnych základných školách SR

Alena Kopányiová

VÚDPaP, Bratislava, Slovensko

Metodicko-výskumný kabinet výchovného a psychologického poradenstva a prevencie, Bratislava

V rámci riešenia grantovej úlohy VEGA - 1/023/03: *Psychologická prevencia a psychologická intervencia ako fázy integrovanej starostlivosti o deti a mládež s poruchami správania* sa Výskumný ústav detskej psychológie a patopsychológie zamerlal kvantitatívne a kvalitatívne zmapovať výskyt problémového správania aj žiakov na špeciálnych ZŠ na Slovensku.

Kvantitatívna analýza problémového správania

Za problémových žiakov sme považovali tých, ktorí mali v sledovanom školskom roku (2003/2004) zníženú známku zo správania a (alebo) mali pokarhanie za správanie. Prieskum bol uskutočnený na 30 špeciálnych školách na Slovensku. Učiteľia tried II. stupňa špeciálnych škôl, boli požiadaní vyplniť Depistážny dotazník (VÚDPaP, 2003), ktorým sa zisťovali charakteristiky problémového správania.

Vzorka

Oslovili sme 30 špeciálnych škôl, ktoré celkovo navštevuje 1302 žiakov (760 chlapcov a 542 dievčat). Kritériom výberu problémového žiaka boli dve objektívne zistiteľné charakteristiky, ktoré sú často následkami výskytu poruchového správania v škole: pokarhanie a znížená známka zo správania. Dotazníkom sme identifikovali 213 problémových žiakov.

Tab.č.1: Prehľad zistených údajov výskytu problémových žiakov na špeciálnych ZŠ.

	žiaci špeciálnyc h ZŠ	počet problémových žiakov	percentá
spolu	1302	213	16,4%
chlapci	760	148	19,5%
dievčatá	542	65	12,0%

Z celkového počtu 1302 sledovaných žiakov II. stupňa špeciálnych škôl sme identifikovali 213 problémových žiakov, čo je 16,4% detí v sledovanej populácii a môžeme povedať, že priemerne v jednej špeciálnej triede sedia najmenej dvaja problémoví žiaci.

Naše doterajšie zistenia ukazujú, že v bežných základných školách na Slovensku, v triedach 2. stupňa, je to približne 10% problémových detí (Kopányiová, Matula, 2001).

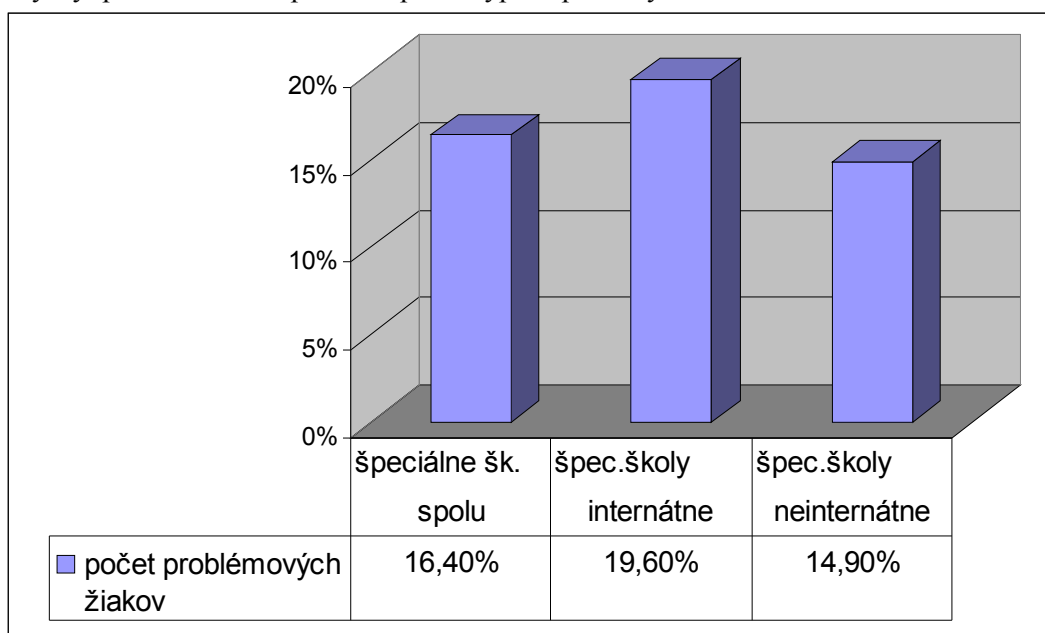
V prieskume sme ďalej porovnávali aký je výskyt problémového správania v špeciálnych školách internátnych a neinternátne špeciálnych školách (tab.č.2).

Tab.č.2.: Porovnanie výskytu problémového správania v jednotlivých typoch špeciálnych ZŠ.

	spolu	internátne špec. školy	neinternátne špec. školy
počet žiakov	1302	413	889
problémoví žiaci	213	81	132
percentá	16,4%	19,6%	14,9%

Takmer 20% zo sledovanej vzorky žiakov na internátnych špeciálnych školách prejavuje problémové správanie. V neinternátnych špeciálnych školách je to takmer 15% žiakov. Tento rozdiel ukazuje na väčšiu kumuláciu problémových žiakov na internátnych typoch špeciálnych škôl (obr.č.1).

Obr.č.1.: Výskyt problémového správania podľa typov špeciálnych škôl



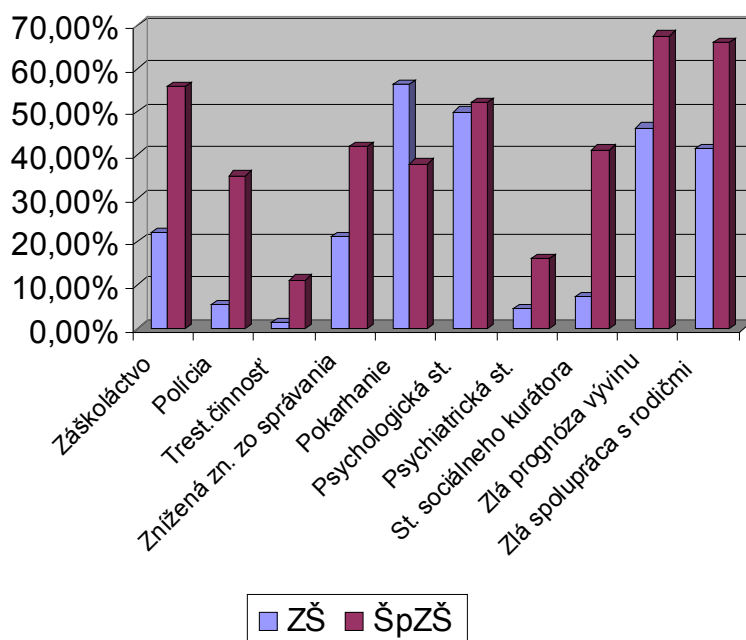
Výskyt sociálno-patologických javov, či žiaci sú alebo nie sú v psychologickej a psychiatrickej starostlivosti, uvádzame v tabuľke č.3. Zároveň uvádzame porovnanie výskytu týchto javov v bežnej ZŠ.

Tab.č.3: Výskyt javov sledovaných Depistážnym dotazníkom

	základné školy		špeciálne školy	
	počet	%	počet	%
Záškoláctvo	345	22,09 %	119	55,86
Vyšetovanie na polícii	85	5,44 %	75	35,20%
Preukázaná trestná činnosť	18	1,16 %	24	11,20%
Znížená známka zo správania	331	21,19 %	89	41,79%
Pokarhanie	877	56,15 %	81	38,03%
Psychologická starostlivosť	782	50,06 %	111	52,11%
Psychiatrická starostlivosť	70	4,48 %	34	15,96%
Starostlivosť sociálneho kurátora	111	7,11 %	88	41,25%
Zlá prognóza vývinu	724	46,35 %	144	67,61%
Zlá spolupráca s rodičmi	650	41,61 %	141	66,10%

Takmer 38% problémových detí špeciálnych škôl malo pokarhanie triedneho učiteľa alebo riaditeľa, ale väčší počet (42%) malo zníženú známku zo správania, kým v bežnej ZŠ je to o polovicu menej (20%). V špeciálnych školách je oveľa väčší výskyt trestnej činnosti. Polovica sledovaných žiakov je v starostlivosti psychológa, učitelia vidia u väčšieho počtu žiakov špeciálnych škôl zlú prognózu vývinu, aj spoluprácu s rodičmi problémových detí hodnotí učiteľ na špeciálnej škole ako horšiu (obr.č.2).

Obr.č.2: Výskyt javov sledovaných Depistážnym dotazníkom



Na základe analýzy tabuľky č.3 a obr.č.2 môžeme konštatovať, že polovica žiakov, ktorých učiteľ hodnotí ako problémové má problémy s pravidelnou dochádzkou do školy. Pomerne prekvapivým zistením pre nás bolo, že len 52% je v starostlivosti psychologickej inštitúcie. Prognosticky pesimistické je príliš veľké percento (takmer 70%) zle spolupracujúcich rodičov.

Kvalitatívna analýza problémového správania

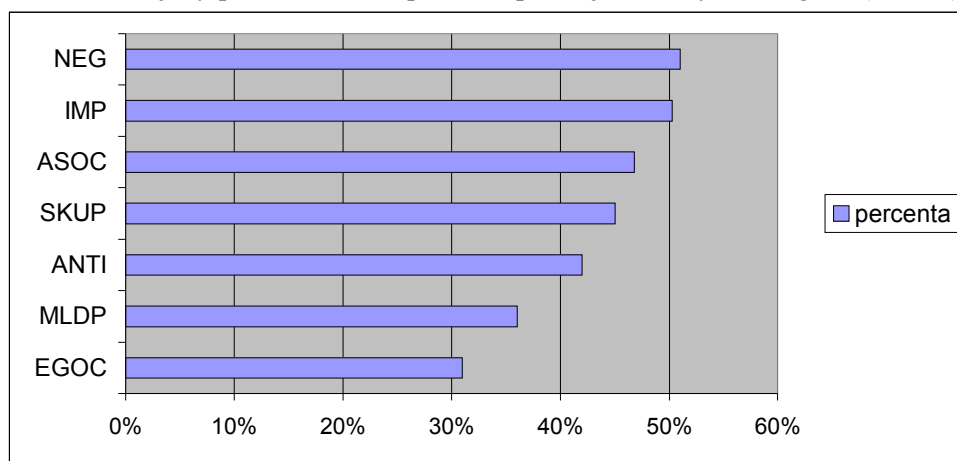
Súčasťou sledovania bolo aj kvalitatívne mapovanie problémového správania detí a mládeže. V dotazníku učitelia posudzovali výskyt problémového správania žiakov v škole, ktorí spĺňali vyššie uvedenú charakteristiku porúch správania.

Využili sme kategorizáciu Dotazníka rizikového správania (Mezera, 1998), ktorá zachytáva 7 kategórií problémového správania:

- *asociálne správanie (Asoc)*
- *antisociálne správanie (Anti)*
- *egocentrické správanie (Egoc)*
- *impulzívne správanie (Imp)*
- *maladaptívne správanie (Mldp)*
- *negativistické správanie (Neg)*
- *inklinovanie k problémovej skupine (Skup).*

Učiteľ posúdil správanie problémového žiaka a uviedol častot takéhoto správania na škále od 0 (nikdy sa takto nespráva) až po 3 (často sa takto správa).

Obr.č.3.:Prejavy problémového správania podľa jednotlivých kategórií (N=213)



Na obr.č.3 uvádzame prehľad rozloženia prejavov problémového správania podľa jednotlivých kategórií vo všetkých ročníkoch špeciálnych škôl. Z uvedeného vyplýva, že za najčastejšie problémové správanie učitelia klasifikovali – negativizmus (51%), impulzívne správanie (50%) a asociálne správanie (46,8).

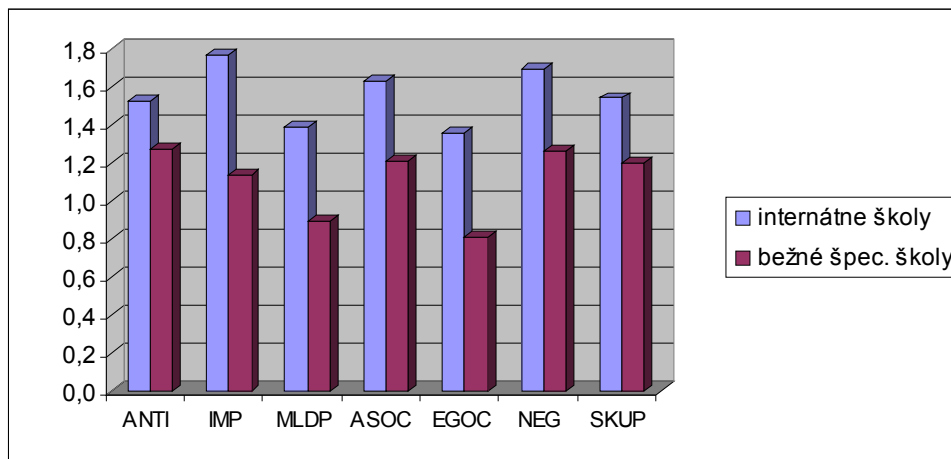
Ako sme už uviedli vyššie, zistili sme väčšiu kumuláciu problémových žiakov na internátnych typoch špeciálnych škôl (20%, resp. 15%). Aj porovnanie jednotlivých kategórii problémového správania medzi internátnymi a ostatnými špeciálnymi školami ukázalo, že v piatich položkách je štatisticky významný rozdiel v intenzite problémového správania (tab.č.4).

Tab.č.4.: Porovnanie priemerov položiek problémového správania na typoch ŠpZŠ.

kategórie	x položiek	x položiek		
položiek	internátne šk.	bežné šp.školy	t-skóre	sign.
ANTI	1,531	1,278	1,352	0,178
IMP	1,765	1,139	3,611	0,000
MLDP	1,395	0,899	3,174	0,002
ASOC	1,630	1,215	2,317	0,022
EGOC	1,358	0,810	3,170	0,002
NEG	1,691	1,266	2,376	0,019
SKUP	1,543	1,203	1,865	0,064

Štatisticky významný rozdiel sme zistili v kategóriách impulzívne správanie, maladaptívne správanie, asociálne, egocentrické správanie a negativizmus. Na internátnych školách učitelia hodnotili tieto kategórie problémového správania ako častejšie sa vyskytujúce v porovnaní s neinternátnymi školami (obr.č.4).

Obr.č.4: Porovnanie priemerov položiek problémového správania



Záver

- * ukazuje sa, že percentuálny výskyt problémových žiakov na špeciálnych školách sa pohybuje od 15 – 20% a je vyšší ako na ZŠ,
- * problémoví žiaci tvoria cca 16% detí sledovanej populácie špeciálnych škôl, a môžeme povedať, že priemerne nám v jednej triede sedia najmenej dvaja problémoví žiaci,
- * rozdiely vo výskyte problémových žiakov ukazujú na väčšiu kumuláciu takýchto žiakov na internátnych špeciálnych školách,
- * je potreba odborne posilniť najmä internátne špeciálne školy,
- * v správaní problémových žiakov dominuje negativizmus, problémy impulzivity a asociálne správanie.

Literatura u autorky.

KOPÁNYIOVÁ, Alena. Problémové správanie žiakov na špeciálnych základných školách SR. In HELLER, Daniel; PROCHÁZKOVÁ, Jana; SOBOTKOVÁ, Irena (ed.). *Psychologické dny 2004 : Svět žen a svět mužů : polarita a vzájemné obohacování : sborník příspěvků z konference Psychologické dny, Olomouc 2004*. Olomouc : Universita Palackého v Olomouci, 2005. Acta Universitatis Palackianae Olomucensis. Facultas Philosophica, Psychologica 35 - suppl. Plný text příspěvku o rozsahu 6 s. je dostupný na přiloženém CD-ROM. ISBN 80-244-1059-1.