

## Perspektivy psychodiagnostiky v České republice

Pavel Humpolíček

Psychologický ústav Filozofické fakulty Masarykovy univerzity v Brně

### Úvod

Otázka perspektiv české psychodiagnostiky není otázkou, na níž by existovala explicitní a exaktně podložená odpověď. Platí zde obdobné principy pravděpodobnosti jako v jakékoli jiné - na budoucí stav věcí orientované - předpovědi. V tomto příspěvku<sup>1</sup> se tedy pokusíme přemýšlivému posluchači/čtenáři předložit data, která poukazují na nedostatky či potřeby české psychodiagnostiky v té podobě, jak je zachytil výzkum, který oslovil více než 10% z praktikujících psychologů v České republice.

V následujícím textu (jako *název kapitoly*) bude vždy uvedena *otázka, na kterou respondent odpovídal v dotazníku* (tazateli).

Otázky, z nichž lze vyvodit jisté perspektivy či výhledy stávající psychodiagnostiky, směřovaly zejména k těmto dvěma oblastem:

- (1) Co Vám v české psychodiagnostice nejvíce chybí,
- (2) Jaké metody byste doporučil/a k přípravě (např. přeložit, vytvořit, aktualizovat).

První okruh otázek nebyl zaměřen pouze na diagnostické metody, ale pokusil se zachytit volné výpovědi respondentů směřující k psychodiagnostice obecně - odpovědi tak obsahovaly například i poukazy na nedostatky v oblasti seminářů, výcviků, finanční dostupnosti či počítačových úprav diagnostických metod.

Druhý okruh odpovědí pak popisuje konkrétní diagnostické metody, které jsou jednak uváděny jednotlivě (jmenovitě) jednak byly kategorizovány dle svého zaměření (např. inteligence, osobnost, psychopatologie ad.) a respondent mohl uvést i další upřesnění k metodě (např. týkající se klientely, typu administrace atp.).

Při zpracování dat z obou okruhů otázek je přihlíženo i ke kvótním výběrům, které popisují čtyři typy specializací v oblasti psychologické diagnostiky (specializace: klinická, poradenská, pracovní-organizační/manažerská a forenzní/psychologové pracující v ozbrojených složkách).

### Co v české psychodiagnostice nejvíce chybí

Graf 1 zachycuje rozložení relativních četností toho, co 27% všech respondentů<sup>2</sup> nejvíce chybí v české psychodiagnostice.

Na podkladě níže uvedených údajů můžeme poukázat na relativně vysoký zájem všech kvótních skupin psychologů (kliničtí, poradenští, manažerští, psychologové v ozbrojených složkách) o devět oblastí, které ve stávající psychodiagnostice postrádají<sup>3</sup>. Jsou to položky uvedené v pravé části grafu (viz Graf 1): rozšíření nabídky, aktualizace, PC forma, finanční dostupnost, informace, standardizace, semináře a výcviky, nová metoda, normy.

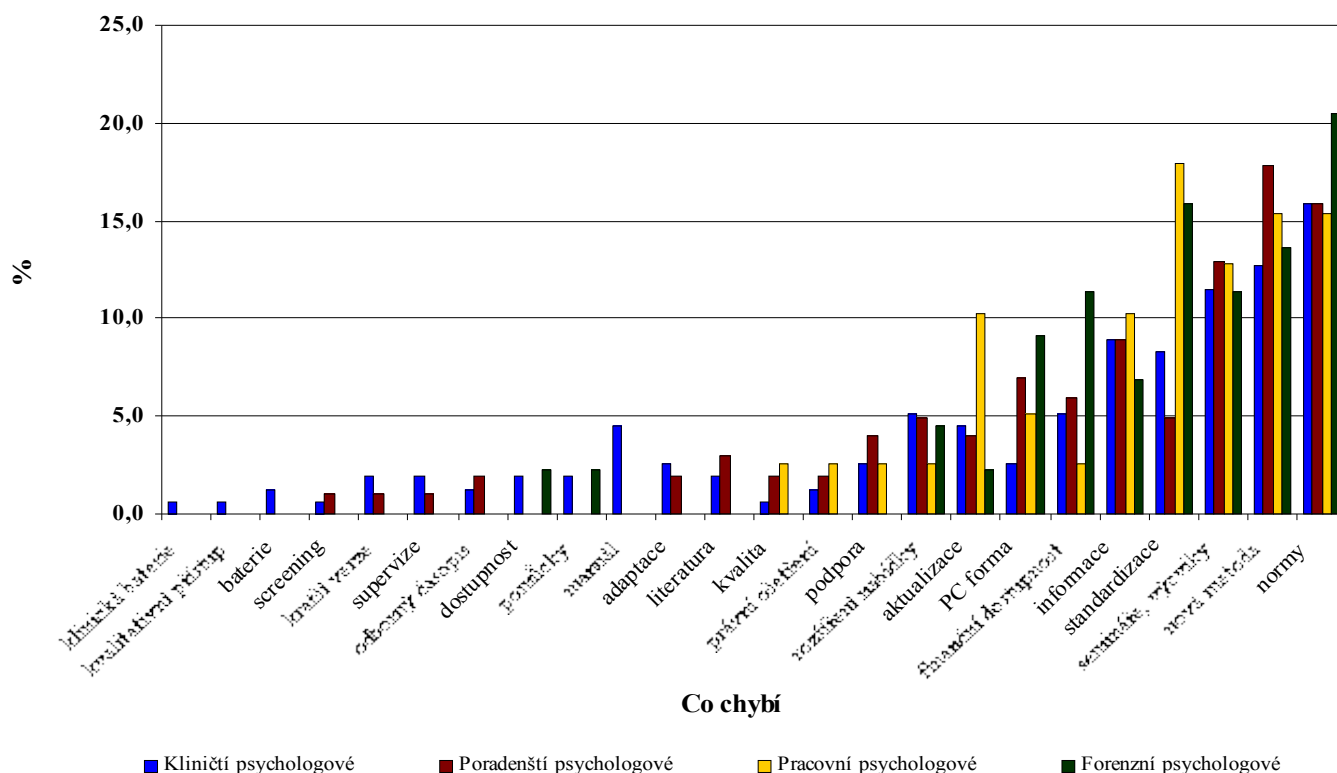
<sup>1</sup> Tento příspěvek svým obsahem navazuje na údaje uváděné v rámci příspěvku M. Svobody (viz příspěvek v tomto sborníku s názvem: Psychodiagnostická činnost v jednotlivých oblastech psychologie).

<sup>2</sup> Z celkových 316 respondentů zaangażovaných ve výzkumném šetření (GAČR číslo 406/01/1076).

<sup>3</sup> Uváděných devět oblastí zachycuje celkem 86,1% ze všech odpovědí na 13. položku dotazníku, což znamená, že alespoň některou z výše uvedených devíti položek uvedlo přibližně 73 z celkových 85 respondentů.

Podrobnějším rozbořením údajů lze u položek, které byly zastoupeny ve všech kvótních výběrech (část Grafu 1 nejvíce vpravo) rozlišit pět významově příbuzných skupin výpovědí (viz Tabulka 1).

**Graf 1: Co v české psychodiagnostice nejvíce chybí (relativní četnosti)**



**Tabulka 1: Co v české psychodiagnostice nejvíce chybí** (suma relativních četností v rámci celého vzorku po seskupení významově blízkých položek; celkem 86,1% ze všech odpovědí na položku 13)

<b>Skupina 1</b> (normy, standardizace)	28,7%
<b>Skupina 2</b> (semináře, výcviky)	20,9%
<b>Skupina 3</b> (nová metoda, rozšíření nabídky)	19,2%
<b>Skupina 4</b> (PC forma, aktualizace)	11,2%
<b>Skupina 5</b> (finanční dostupnost)	6,2%

První skupina (zastoupena celkem 28.7% všech odpovědí na položku 13) směřuje k již existujícím metodám a naznačuje potřebu **restandardizace** (včetně revize norem). Skupina druhá (20,9% všech odpovědí) se vyznačuje poptávkou po možnostech dalšího, specializovaného **vzdělávání** v oblasti

diagnostických metod. Třetí skupina (19,2%) je charakterizována potřebou **převodu zcela nových metod** a tak rozšíření nabídky metod v české psychodiagnostice. Čtvrtá skupina (11,2%) odkazuje k potřebě **aktualizace** (metod, dílčích pomůcek, záznamových archů ap.) a **počítačových verzí** metod usnadňujících/urychlujících alespoň rutinní vyhodnocování či administraci. Označení páté skupiny (**finanční dostupnost** metod) nepotřebuje dalšího komentáře.

Z grafu 1 zachycujícího celkový přehled toho, co v české psychodiagnostice nejvíce chybí lze dále vyčíst tři skupiny položek, které jsou specificky žádány vždy v rámci pouze dvou kvótních výzkumných souborů. Přehled a procentuální zastoupení v rámci všech odpovědí na položku 13 (Co Vám v české psychodiagnostice nejvíce chybí?) zachycuje Tabulka 2:

**Tabulka 2: Co v české psychodiagnostice nejvíce chybí** (suma relativních četností v rámci celého vzorku po seskupení významově blízkých položek se zaměřením na specifický zájem dílčích kvótních vzorků; celkem 12,1% ze všech odpovědí)

Co chybí: klinická a poradenská psdg.	5,0%
Co chybí: klinická a manažerská psdg.	5,0%
Co chybí: klinická a „ozbrojená“ psdg.	2,1%

Do skupiny **specifické pouze pro klinickou a poradenskou** oblast (5%) spadá celkem 6 typů odpovědí (literatura, adaptace, odborný časopis, supervize, kratší verze a screening). Při snaze o určitou dílčí interpretaci bychom mohli konstatovat, že se zde projevuje jednak **časová limitovanost** diagnostické práce v těchto oblastech jednak určitá **zodpovědnost za klienta** a z toho vyplývající potřeba dalšího vzdělávání, informací, supervizí a podobně.

**Specifická skupina diagnostiků klinických a pracovních** - manažerských (5%) je zastoupena třemi typy odpovědí (podpora, právní ošetření a kvalita) by se dala stručně charakterizovat například v kontextu prudkého rozvoje personální diagnostiky v devadesátých letech 20. století, kdy velká část psychologů práce a organizace vyšla vlastní cestou a mohla tak ztrácet kontakt s kolegy ve stejné psychodiagnostické oblasti, což se aktuálně<sup>4</sup> mohlo projevit jednak (a) v konstruktivním zájmu o prohloubené sdílení jednotlivých dílčích informací, znalostí a zkušeností – především v oblasti psychologie práce a organizace a také (b) ve zvýšené orientaci na kvalitu metod, které souvisí se specifickými nároky výběrové i klinické diagnostické oblasti.

Třetí specifická skupina (**kliničtí psychologové a psychologové v ozbrojených složkách**; 2,1%) je zastoupena dvěma typy odpovědí (pomůcky a dostupnost), z čehož lze zřejmě usuzovat na velmi specifickou populaci, se kterou tito odborníci pracují. V těchto specifických skupinách (např. vězeňství, vážná osobnostní psychopatologie aj.) probíhá pravděpodobně ještě méně restandardizačních výzkumů, což se projevuje nedostatkem specifických diagnostických nástrojů.

Grafy 2-5 zachycují rozložení odpovědí v rámci jednotlivých kvótních výběrů. Velmi schematicky lze stručně charakterizovat daná rozložení například takto:

Kliničtí psychologové – kvalita

Poradenští psychologové – rychlost

Psychologové práce a organizace – novost, neotřelost, „neokoukanost“

Psychologové v ozbrojených složkách – specifičnost populace, finanční limity

<sup>4</sup> Sběr dat probíhal v průběhu let 2002-2003.

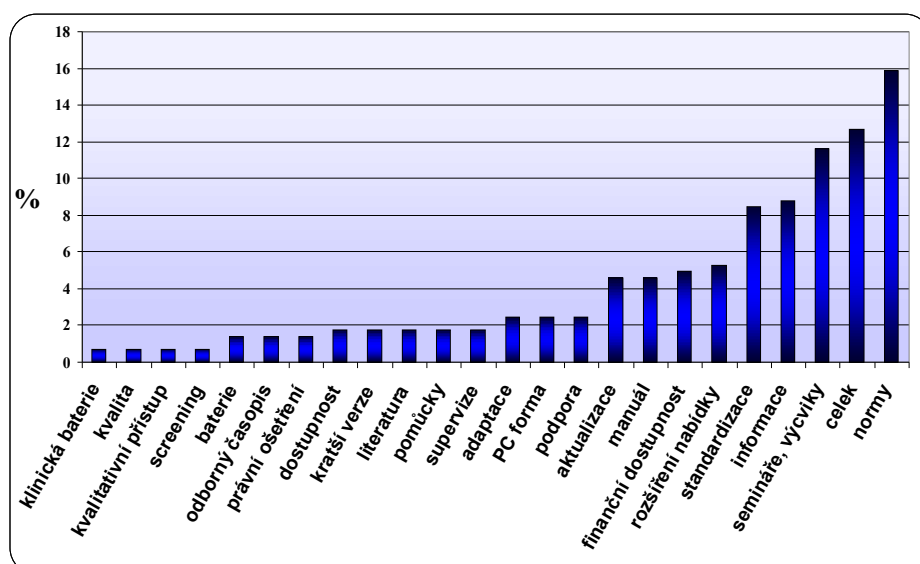
Kliničtí psychologové se svými odpověďmi na položku 13 v dotazníku vymezují jako ti, kteří se dají charakterizovat snahou po kvalitně odvedené diagnostické práci. Spolu s psychology poradenskými se i kliničtí psychologové vyznačují zvýšenou mírou zodpovědnosti za klienta. U psychologů poradenských pak výrazněji přistupuje potřeba časových úspor v rámci diagnostického procesu. Psychologové práce a organizace se – dle odpovědí na položku 13 – mohou charakterizovat jako ti, kdož mají zájem o nové, neotřelé a „neokoukané“ metody, jejichž náročnost může být vyšší než pro diagnostiku v dalších třech kvótních výběrech (kliničtí, poradenští a psychologové v ozbrojených složkách).

Odpovědi psychologů v ozbrojených složkách pak naznačují zájem o metody směřující k diagnostice výrazněji specifické populace, kde jim může chybět například pevnější psychometrická (o standardizaci opřená) měřítka (např. normy). Dále se u psychologů v ozbrojených složkách ukazuje relativně nejvyšší zájem o odpovědi na položky směřující k dalšímu růstu a vývoji psychodiagnostiky spolu s poukazem na výraznější finanční limity (vzhledem k odpovědím psychologů ve třech zbývajících kvótních výběrech).

Pro všechny skupiny je charakteristická potřeba usnadnění rutinních výpočtů či administrací využitím počítačové techniky. PC forma jako nedostatečně zastoupena v české psychodiagnostice se ve všech kvótních výběrech objevuje minimálně ve středu zájmu.<sup>5</sup>

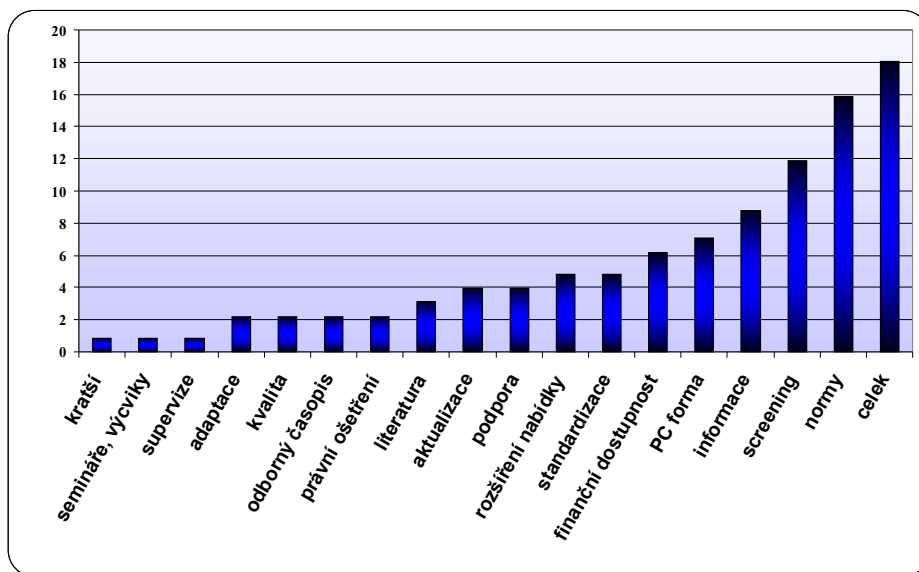
Dále – již bez dalšího komentáře - uvádíme grafy (viz Graf 2-5), které zachycují rozložení odpovědí v rámci jednotlivých kvótních výběrů.

**Graf 2: Co v české psychodiagnostice nejvíce chybí** – relativní četnosti v rámci kvótního výběrového souboru klinických psychologů.

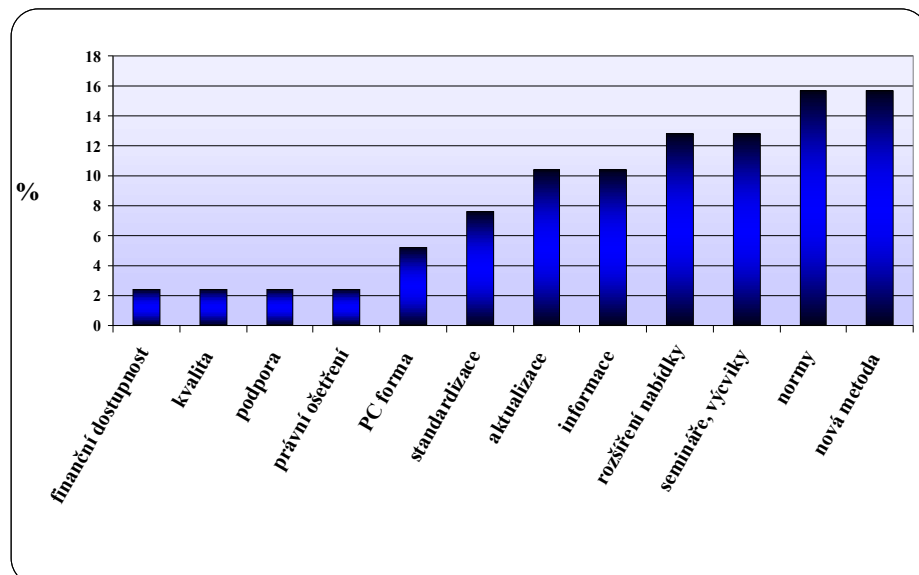


<sup>5</sup> Sběr dat byl realizován v průběhu let 2002-2003.

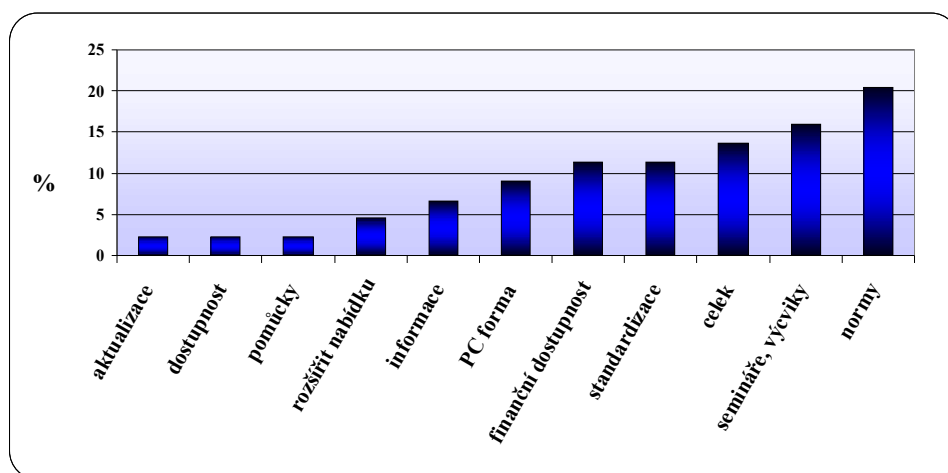
**Graf 3: Co v české psychodiagnostice nejvíce chybí** – relativní četnosti v rámci kvótního výběrového souboru poradenských psychologů.



**Graf 4: Co v české psychodiagnostice nejvíce chybí** – relativní četnosti v rámci kvótního výběrového souboru psychologů práce a organizace.



**Graf 5: Co v české psychodiagnostice nejvíce chybí** – relativní četnosti v rámci kvótního výběrového souboru psychologů pracujících v ozbrojených složkách.



**Jaké metody jsou doporučovány připravit** (vytvořit, přeložit, aktualizovat)

V této kapitole se zaměříme na volné výpovědi, které respondenti uváděli u položky 14 dotazníku (Jaké metody byste doporučili připravit, vytvořit, přeložit, aktualizovat?). Nebyly uvedeny požadavky na zavedení nových, dosud nepoužívaných metod, nýbrž na inovaci, respektive psychometrické zabezpečení metod stávajících.

Celkem jsme na 14. položku dotazníku získali „pouhých“ 256 odpovědí<sup>6</sup>.

Výsledky základní analýzy – uváděné pouze pro celý výzkumný soubor – zachycuje následující tabulka 3.

**Tabulka 3: Metody doporučované k přípravě**

Metoda	Celý soubor žádaných metod		Metoda	"Top 23" žádaných metod	
	absolutní četnosti	relativní četnosti		absolutní četnosti	relativní četnosti
MMPI	23	9,0	MMPI	23	14,2
Wechsler nerozlišeno	19	7,4	Wechsler nerozlišeno	19	11,7
Wechsler - PDW	18	7,0	Wechsler - PDW	18	11,1
Raven	11	4,3	Raven	11	6,8
Wechsler - Memory	10	3,9	Wechsler - Memory	10	6,2
IST	9	3,5	IST	9	5,6
TAT	7	2,7	TAT	7	4,3
Terman - Merrill	7	2,7	Terman - Merrill	7	4,3
ROR	6	2,3	ROR	6	3,7
16 PF	5	2,0	16 PF	5	3,1
Lüscher	5	2,0	Lüscher	5	3,1

<sup>6</sup> 256 odpovědí - vzhledem k vysokému rozptylu (různé typy odpovědí ~ názvy jednotlivých metod) – není mnoho. Proto jsme při základní analýze (jejíž výsledky zachycuje graf 50 a tabulka 80) upustili od kvótního dělení a výsledky uvádíme pouze v přehledu pro celý výzkumný soubor.

McCarthy	5	2,0	McCarthy	5	3,1
Bayleyové vývojová škála	4	1,6	Bayleyové vývojová škála	4	2,5
Baumtest	4	1,6	Baumtest	4	2,5
Scénotest	4	1,6	Scénotest	4	2,5
Třídění karet	4	1,6	Třídění karet	4	2,5
Zulliger	4	1,6	Zulliger	4	2,5
Číselný čtverec	3	1,2	Číselný čtverec	3	1,9
Eysenck	3	1,2	Eysenck	3	1,9
Gesell	3	1,2	Gesell	3	1,9
ICL	3	1,2	ICL	3	1,9
Wechsler-WISC	3	1,2	Wechsler-WISC	3	1,9
Antony-Bene	2	0,8	Antony-Bene	2	1,2
SUMA	162	63,3	SUMA	162	100,0

**Legenda k Tabulce 3:**

*Celý soubor* žádaných metod – všechny odpovědi na položku 14

*"Top 23"* žádaných metod – 23 nejčastěji uváděných metod doporučovaných k přípravě

K dalšímu posouzení údajů, které zachycuje výše uvedená tabulka 3, je nutno uvést několik upřesnění:

1) Wechslerovy testy jsou uváděny celkem ve čtyřech položkách (Wechsler nerozlišeno, PDW, Wechsler – Memory a WISC). V případě, kdy bychom Wechslerovy testy uváděli jako sumární, jedinou položku, pak by jednoznačně dominovala na první pozici – a to především v zájmu o její aktualizace, normalizace či standardizace.<sup>7</sup>

2) První pozice metody MMPI zachycuje požadavky respondentů v době sbírání dat – tedy v letech 2002-2003.<sup>8</sup>

3) Pro každou metodu uvádíme vždy dvě hodnoty, kdy první z nich zachycuje (1) pozici metody v rámci všech získaných odpovědí (souboru všech žádaných metod), a druhá pak (2) pozici metody v rámci 23 nejčastěji žádaných metod (tzv. „Top 23“). Oba údaje jsou vyjádřeny relativními četnostmi (procentuálním zastoupením v rámci daného souboru). Podsoubor „Top 23“ sám o sobě je sycen 63,3% ze všech odpovědí na 14. položku dotazníku.

Základní kategorizací položek výše uvedené Tabulky 3 lze konstatovat, že nejvíce žádané jsou metody zaměřené výkonově (např. k posouzení inteligence: Wechslerovy testy, Raven, IST ad.), následují metody zaměřené k posouzení osobnosti či psychopatologie (MMPI, 16 PF, Luscher aj.). Dále zde nalezneme velké zastoupení metod projektivních (TAT, ROR, Baumtest, Scénotest atp.) a také metody zaměřené na posouzení vývoje (Bayleové vývojová škála, Gesellova vývojová škála).

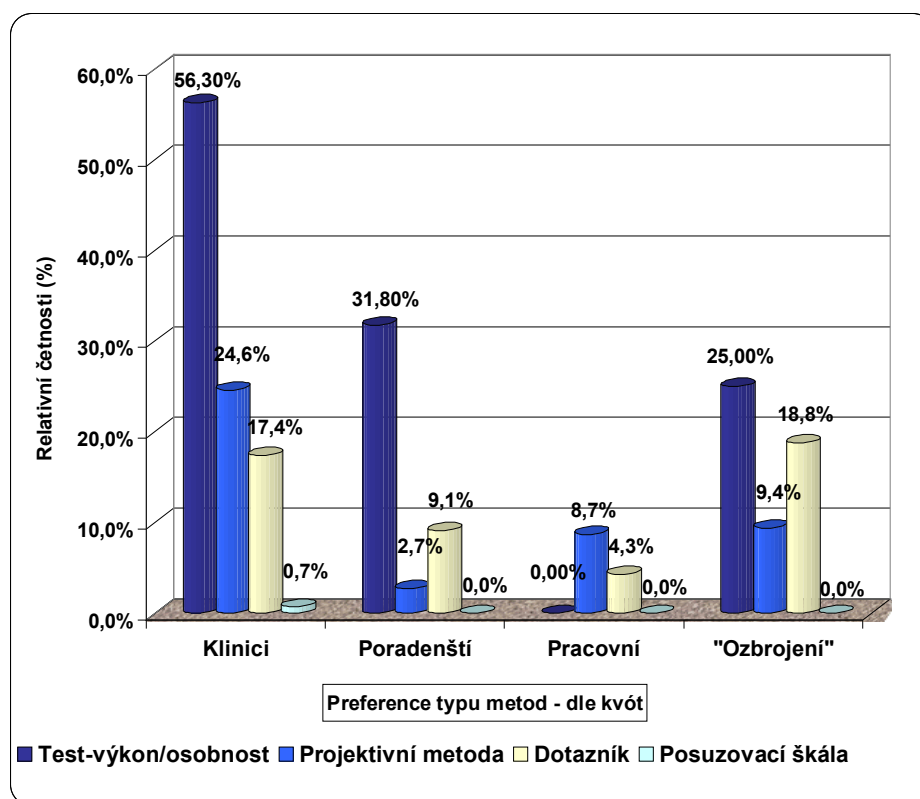
U všech odpovědí na položku 14 byla dále provedena základní kategorizace vzhledem ke čtyřem oblastem psychodiagnostických metod (test<sup>9</sup>, projektivní metoda, dotazník a posuzovací škála). Výsledek této kategorizace zachycuje následující graf (viz Graf 6):

<sup>7</sup> V souboru nepoužívanějších metod (viz kapitola 3.2 v publikaci Svoboda, Řehan et al. 2004) se Wechslerovy testy rovněž řadí na první pozici – tedy k metodám nejčastěji v praxi používaným.

<sup>8</sup> Již v roce 2003 byla metoda MMPI-2 vydána (Testcentrum s.r.o.) a to včetně PC formy administrace i vyhodnocování.

<sup>9</sup> Test je v daném kontextu chápán jako relativně objektivní metoda zaměřená na osobnost či výkonovou složku osobnosti.

**Graf 6: Typy metod žádaných k přípravě** po kategorizaci výsledků vzhledem k základním typům psychodiagnostických metod - rozděleno dle kvótních výběrů



### Zaměření metod doporučených k přípravě

Analýzu získaných dat v rámci jednotlivých kvótních výběrů zachycují Tabulka 4 a Grafy 7 - 10.

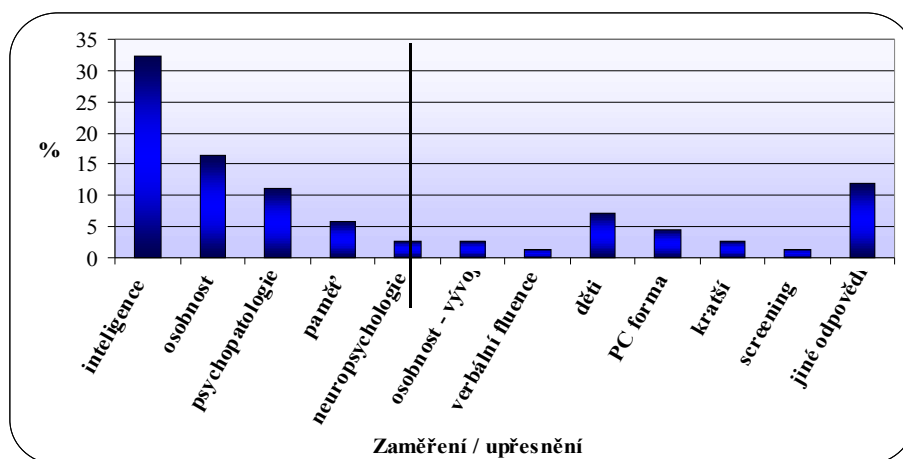
**Tabulka 4: Zaměření metod doporučených k přípravě** - rozděleno dle kvót (tabulka uvádí relativní četnosti jednotlivých odpovědí)

Kvóta:	Klinická psdgnostika		Poradenská psdgnostika		Pracovní psdgnostika		Psdgnostika v ozbroj. slož.	
<b>Zaměř.:</b>	inteligence	32,2	inteligence	40	osobnost	20	inteligence	14,8
	osobnost	16,4	osobnost	10	psychopatol.	10	osobnost	14,8
	psychopatol.	11,2	psychopatol.	2,5			psychopatol.	14,8
	paměť	5,9	interspers. vlastnosti	2,5				
	neuropsychol.	2,6						
	osobn. - vývoj	2,6						
	verb. fluence	1,3						
<b>Upřes.:</b>	děti	7,2	kratší	11,3				
	PC forma	4,6	děti	7,5	PC forma	10		
	kratší	2,6	baterie	3,8	screening	10		
	screening	1,3	kultur. nezáv.	2,5	skupiny	10	PC forma	7,4
	jiné odpovědi	11,8	jiné odp.	20,0	jiné odp.	40	jiné odp.	48,1
<b>SUMA</b>		<b>100</b>		<b>100</b>		<b>100</b>		<b>100</b>

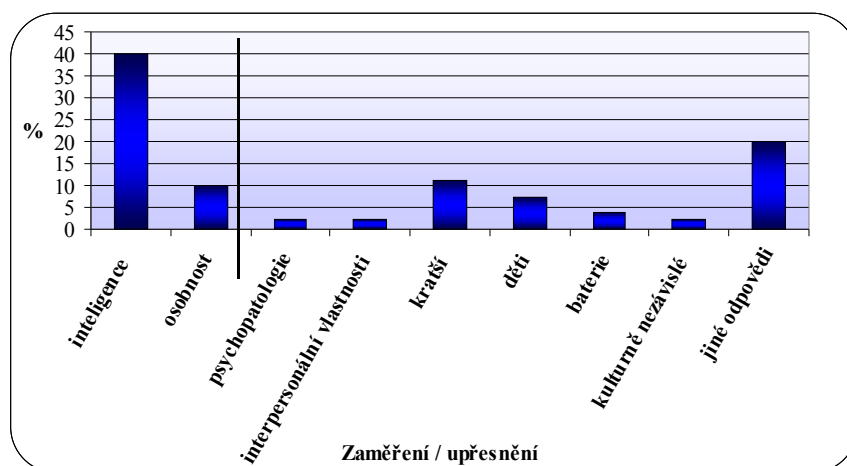


**Grafy 7 - 10: Zaměření metod doporučovaných k přípravě - rozděleno dle kvót**

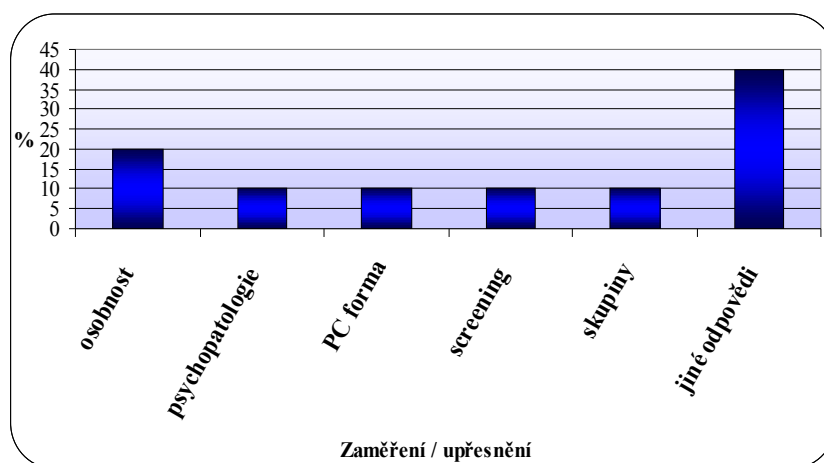
*Graf 7: Zaměření žádaných metod – klinická psychodiagnostika*



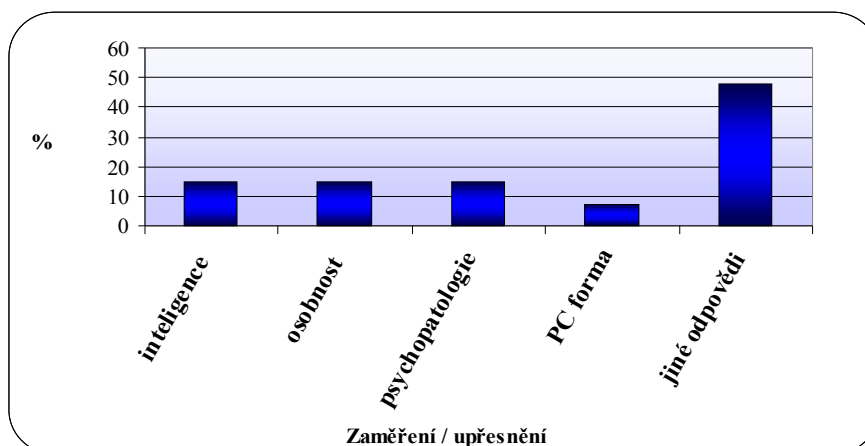
*Graf 8: Zaměření žádaných metod – poradenská psychodiagnostika*



Graf 9: Zaměření žádaných metod – Pracovní psychodiagnostika



Graf 10: Zaměření žádaných metod – Psychodiagnostika v ozbrojených složkách



• V rámci výše uvedené tabulky 4 a grafů (viz Grafy 7 - 10), které popisují rozložení odpovědí na otázku po zaměření psychodiagnostických metod doporučovaných k přípravě, můžeme rozlišit několik trendů:

Požadavky klinických a poradenských psychologů směřují k preferenci určitého typu metod (např. testy inteligence, organicity apod.) oproti požadavkům manažerských psychologů a psychologů v ozbrojených složkách. Požadavky manažerských psychologů a psychologů v ozbrojených složkách jsou více individualizované (konkrétní testy v rámci jednotlivých skupin metod).

Požadavky klinických psychologů (oproti požadavkům psychologů poradenských) jsou zaměřeny více směrem k individualitě a patologii, požadavky psychologů poradenských pak více interindividuálně (dyadicky), interpersonálně a interkulturně.

Jak požadavky psychologů klinických tak poradenských vykazují trend zájmu o zaměření metod směrem k dětské populaci.

Požadavky psychologů klinických, poradenských a pracovních směřují k žádosti po zkrácení diagnostických metod.

U kvótních výběrů klinických, manažerských a psychologů v ozbrojených složkách je zastoupena žádost o PC formu diagnostických metod.

Žádané metody u psychologů klinických a poradenských jsou z oblasti diagnostiky zaměřené více výkonově, u manažerských psychologů z oblasti diagnostiky zaměřené více k osobnostním charakteristikám a psychopatologii<sup>10</sup>.

## Závěr

V tomto příspěvku<sup>11</sup> jsme se pokusili předložit data, která poukazují na nedostatky či potřeby české psychodiagnostiky v té podobě, jak je zachytil výzkum, který oslovil více než 10% z praktikujících psychologů v České republice. Jednotlivá zjištění mohou zprostředkovaně poukazovat na perspektivy či budoucí vývoj v oblasti české psychodiagnostiky. Je však vysoce pravděpodobné, že právě zjištění získaná v rámci tohoto výzkumného šetření právě perspektivy české psychodiagnostiky ovlivní. Nám nezbyvá než doufat, že zveřejněním získaných údajů přispíváme k perspektivě psychodiagnostiky kvalitnější (jak pro psychologa tak i pro klienta/pacienta).

*Příspěvek vznikl s podporou grantového projektu číslo 406/01/1076 Grantové agentury České republiky.*

---

## Literatura:

Svoboda, M., Řehan, V., Vtípil, Z., Klimusová, H., Humpolíček, P., Urbánek, T., Kohoutek, T. (2004). *Aplikovaná psychodiagnostika v České republice*. Brno: M.S.D. s.r.o. Brno.

---

HUMPOLÍČEK, Pavel. Perspektivy psychodiagnostiky v České republice.

In HELLER, Daniel; PROCHÁZKOVÁ, Jana; SOBOTKOVÁ, Irena (ed.). *Psychologické dny 2004 : Svět žen a svět mužů : polarita a vzájemné obohacování : sborník příspěvků z konference Psychologické dny, Olomouc 2004*. Olomouc : Universita Palackého v Olomouci, 2005. Acta Universitatis Palackianae Olomucensis. Facultas Philosophica, Psychologica 35 - suppl. Plný text příspěvku o rozsahu 11 s. je dostupný na přiloženém CD-ROM. ISBN 80-244-1059-1.

---

<sup>10</sup> Žádost o metody orientované výkonově může být u psychologů práce a organizace zastíněna výraznějšími požadavky na - alespoň screeningové - metody osobnostních charakteristik a psychopatologie. Jedním z důvodů může být například snazší dostupnost výkonových metod orientovaných na normální populaci, případně také možnost vytvoření takových metod buď v návaznosti na metody již vytvořené (relativně snazší a méně náročná forma základní normalizace či standardizace i v rámci běžně dostupného vzorku populace), což u metod zjišťujících osobnostní charakteristiky či patologii tak „snadné“ a dostupné (bez údajů např. ze specifického výzkumu) není.

<sup>11</sup> Tento příspěvek svým obsahem navazuje na údaje uváděné v rámci příspěvku M. Svobody: **Psychodiagnostická činnost v jednotlivých oblastech psychologie (viz příspěvek v tomto sborníku)**.